

Náramek „Oloria“



Materiál :

Paisleyduo **PD**: 24 ks

Matubo Gemduo **GD**: 38 ks

Matubo Miniduo **MD**: 48 ks

Matubo vel. **11/0**: cca 2 g (je možné použít i rokajl TOHO 11/0 round)

Matubo vel. **8/0**: 2 ks (je možné použít i TOHO 8/0)

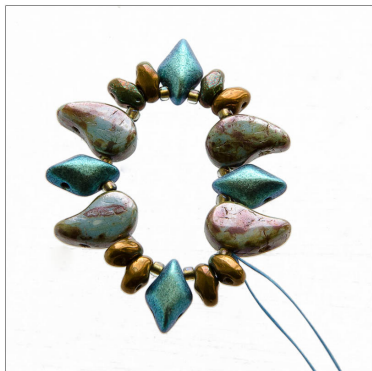
TOHO Round **15/0**: cca 1,5 g

jehla a nit na šití korálků, 2 spojovací kroužky o průměru 5 mm a tloušťce max. 0,6 mm, náramkové zapínání dle vlastní volby, zde použito magnetické

Obtížnost: mírně a středně pokročilí



1. Na nit navlékneme
1x 15/0, 2x MD, 1x 15/0,
1x GD, 1x 15/0, 2x MD,
1x 15/0, 1x PD, 1x 15/0,
1x GD, 1x 15/0, 1x PD,
1x 15/0, 2xMD, 1x 15/0,
1x GD, 1x 15/0, 2x MD,
1x15/0, 1x PD, 1x 15/0,
1x GD, 1x 15/0 a 1x PD.
Hlídejte směr zahnutí PD!



2. Pevně svážeme oba
konce nitě.



3. Prošijeme 1x rokajl 15/0
a 1x MD



4. Nyní jehlu vpíchneme
do volné dírky MD,
ze kterého nám vede nit.



5. Na jehlu navlékneme
1x rokajl 11/0 a prošijeme
volnou díрку nejbližšího
PD.



6. Na jehlu navlékneme
1x rokajl 11/0
a 1x GD, jehlu vpíchneme
do volné dírky nejbližšího
GD základní řady.



7. Navlékneme 1x GD,
1x rokajl 11/0
a prošijeme volnou díрку
nejbližšího PD.



8. Pečlivě utáhneme.



9. Navlékneme rokajl 11/0
a jehlu vpíchneme do
volné dírky nejbližšího
MD.



10. Navlékneme 1x rokajl
15/0, 1x 11/0, 1x 15/0
a prošijeme volnou díрку
sousedního MD.



11. Utáhneme.



16. Navlékneme 1x rokajl 11/0, 1x GD a prošíjeme volnou díрку nejbližšího GD.



12. Nyní navlékneme 2x rokajl 15/0, 1x rokajl 11/0 a jehlu vpícháme do volné díčky nejbližšího GD.



17. Navlékneme 1x GD, 1x rokajl 11/0 a prošíjeme volnou díčku nejbližšího PD.



13. Navlékneme 1x rokajl 11/0 a 2x rokajl 15/0. Prošíjeme nejbližší MD.



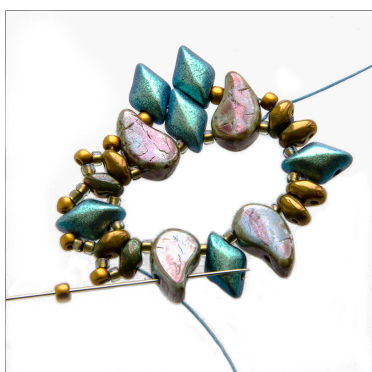
18. Utáhneme.



14. Navlékneme 1x rokajl 15/0, 1x rokajl 11/0, 1x 15/0 a prošíjeme volnou díčku sousedního MD.



19. Navlékneme 1x rokajl 11/0 a prošíjeme volnou díčku nejbližšího MD.



15. Přidáme 1x rokajl 11/0 a prošíjeme volnou, tj. „horní“ díčku nejbližšího PD.



20. Jehlu nyní vpícháme do protisměru i do druhé díčky téhož MD a dále postupujeme prošíváním 15/0, PD, 15/0 a GD základní řady.



21. Nit nyní vychází ze „spodní“ dírky GD základní řady. Prošijeme do protisměru i jeho „horní“ díрку a rovněž i vedlejší GD.



26. ... PD, další rokajl 11/0 ...



22. Prošijeme i volnou, tj. „horní“ díрку téhož GD.



27. ...a jedno MD.



23. Teď na jehlu navlékneme 1x rokajl 8/0 a prošijeme...



28. Nyní navlékneme 1x 15/0, 1x 11/0, 1x 15/0 a prošijeme volnou, díрку sousedního MD.



24. ... volnou díрку, tj. „horní“ díрку vedlejšího GD.



29. Navlékneme 2x rokajl 15/0, 1x 11/0 a prošijeme volnou díрку nejbližšího GD.



25. Utáhneme a prošijeme „do protisměru“ všechna tři sousedící GD, jeden rokajl 11/0, ...



30. Navlékneme 1x rokajl 11/0 a 2x rokajl 15/0. Prošijeme nejbližší MD.



31. Teď přidáme 1x rokajl 15/0, 1x rokajl 11/0, 1x rokajl 15/0 a jehlu vpíchneme do volné dírky sousedního MD.



36. Pečlivě utáhneme.



32. Dále prošijeme 1x rokajl 11/0, PD, další rokajl 11/0 a „spodní díрку“ GD, ...



37. Přidáme 1x rokajl 11/0, 1xPD, 1x rokajl 11/0 a 1x MD.



33. ...další dvě sousedící GD.



38. Nyní prošijeme do protisměru druhou díрку naposledy přidaného MD.



34. Prošijeme volnou díрку GD, ze kterého nám vede nit.



39. Přidáme 1x rokajl 15/0 a prošijeme volnou díрку naposledy přidaného PD.



35. Přidáme 1x GD a jehlu vedeme volnou dírkou sousedního GD.



40. Přidáme 1x rokajl 15/0 a prošijeme volnou díрку nejbližšího GD.



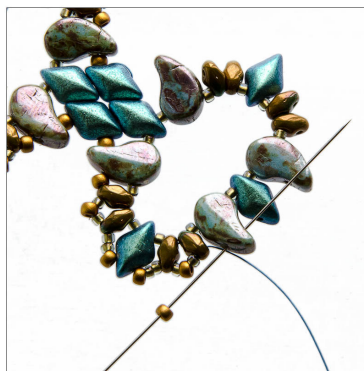
41. Nyní navlékneme 1x 15/0, 1x PD, 1x 15/0, 2x MD, 1x 15/0, 1x GD, 1x 15/0, 2x MD, 1x 15/0. 1x PD, 1x 15/0, 1x GD, 1x 15/0, 1x PD, 1x 15/0, 2x MD, 1x 15/0, 1x GD, 1x 15/0 a 1x MD. Hlídejte si směr zahnutí PD! Prošijeme znovu MD, 15/0 a PD. Utáhneme.



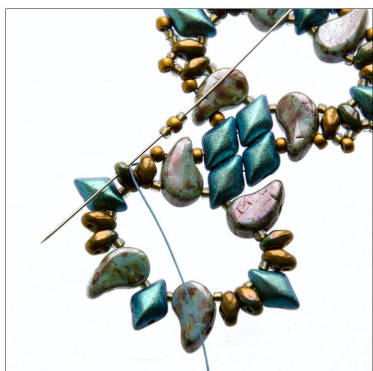
46. Navlékneme 1x rokajl 15/0, 1x rokajl 11/0, 1x 15/0 a prošijeme volnou díрку sousedního MD.



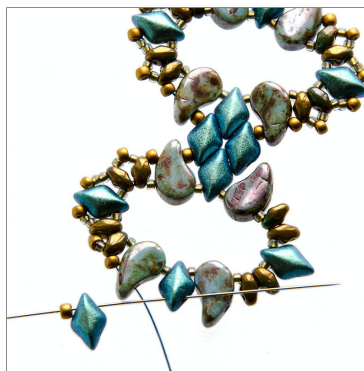
42. Prošijeme do protisměru druhou díрку PD, rokajl 11/0 a MD. Opět pečlivě utáhneme.



47. Přidáme 1x rokajl 11/0 a prošijeme volnou díрку nejbližšího PD.



43. Navlékneme 1x rokajl 15/0, 1x 11/0, 1x 15/0 a prošijeme volnou díрку sousedního MD.



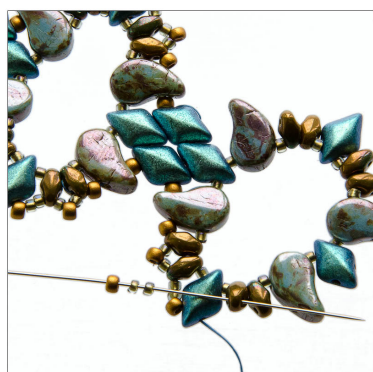
48. Navlékneme 1x rokajl 11/0, 1x GD a prošijeme volnou díрку nejbližšího GD.



44. Nyní navlékneme 2x rokajl 15/0, 1x rokajl 11/0 a jehlu vpícháme do volné díčky nejbližšího GD.



49. Navlékneme 1x GD, 1x rokajl 11/0 a prošijeme volnou díčku nejbližšího PD.



45. Navlékneme 1x rokajl 11/0 a 2x rokajl 15/0. Prošijeme nejbližší MD.



50. Navlékneme 1x rokajl 11/0 a prošijeme volnou díčku nejbližšího MD.



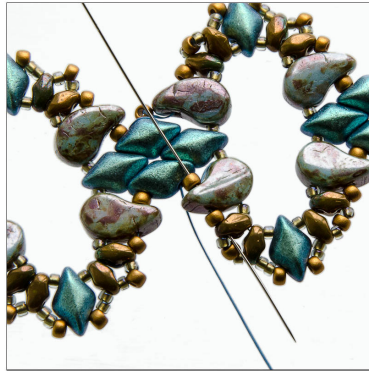
51. Navlékneme 1x rokajl 15/0, 1x rokajl 11/0, 1x 15/0 a prošijeme volnou díрку sousedního MD.



56. Teď navlékneme 1x rokajl 11/0 a prošijeme tři sousedící GD.



52. Navlékneme 2x rokajl 15/0, 1x rokajl 11/0 a prošijeme volnou díрку nejbližšího GD.



57. Následně prošijeme rovněž rokajl 11/0, PD, další rokajl 11/0 a jedno MD.



53. Navlékneme 1x rokajl 11/0 a 2x rokajl 15/0. Prošijeme nejbližší MD.



58. Do protisměru prošijeme i druhou díрку téhož MD, rokajl 15/0, ...



54. Navlékneme 1x rokajl 15/0, 1x rokajl 11/0, 1x 15/0 a prošijeme volnou díрку sousedního MD.



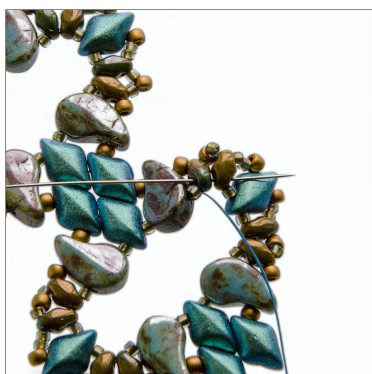
59. ... PD, rokajl 15/0, GD, ...



55. Navlékneme 1 x rokajl 11/0 a prošijeme nejbližší volnou díрку PD.



60. ...Prošijeme také další rokajl 15/0, PD, opět rokajl 15/0 ...



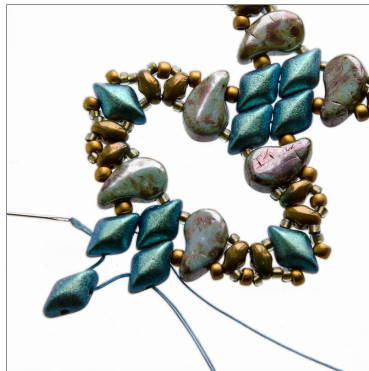
61. ...a dvě MD.



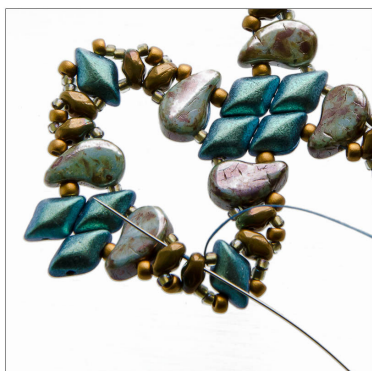
66. Prošijeme v protisměru druhou díрку tohoto GD.



62. Dále postupujeme přes rokajl 15/0, GD, další rokajl 15/0,...



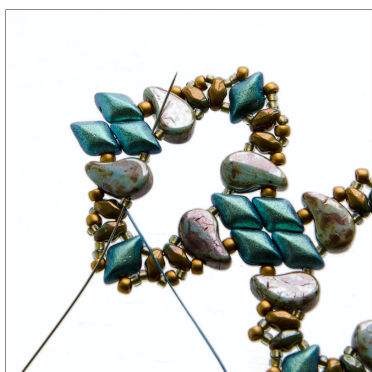
67a. Pokud budeme napojovat další část (buňku) náramku, navlékneme 1x GD a prošijeme volnou díрку vedlejšího GD.



63. ... dvě MD, ...



68. Dále pak pokračujeme stejně jako v bodech 37. - 66.



64. ...rokajl 15/0, PD, další rokajl 15/0 a GD.



67b. Pokud už máme obvod náramku dostačující, vsijeme mezi dvě GD 1x Matubo 8/0, do něhož, po pečlivém zapoštění, umístíme spojovací kroužek, jehož pomocí připevníme zapínání.



65. Nyní jehlu vedeme v protisměru druhou dírkou téhož GD a GD sousedním.





69. Máme hotovo!



Použitý materiál:

Paisleyduo **PD**: 03000 - 65431

Matubo Gemduo **GD**: 23980 - 94104

Matubo Miniduo **MD**: 53410 - 15780

Matubo vel. **11/0**: 00030 - 01740

Matubo vel. **8/0**: 00030 - 01740

TOHO Round **15/0**: č. 262

Pro inspiraci:



Použitý materiál:

Paisleyduo **PD**: 02010 - 24505

Matubo Gemduo **GD**: 23980, 23980 – 14400, 10010 - 28002

Matubo Miniduo **MD**: 23980 - 84110

Matubo vel. **11/0**: 00030 – 01710, 23980 – 14400

Matubo vel. **8/0**: 23980 – 14400

TOHO Round **15/0**: č. 49



Použitý materiál:

Paisleyduo **PD**: 02010 - 24506

Matubo Gemduo **GD**: 23980, 10010 - 28002

Matubo Miniduo **MD**: 23980 - 84110

Matubo vel. **11/0**: 23980, 02010 – 24506, 00030 - 01710

Matubo vel. **8/0**: 23980

TOHO Round **15/0**: č. 49F



Použitý materiál:

Paisleyduo **PD**: 03000 - 65431

Matubo Gemduo **GD**: 23980 – 79080, 00030 - 29263

Matubo Miniduo **MD**: 40020 - 14400

Matubo vel. **11/0**: 00030 - 01670

Matubo vel. **8/0**: 00030 - 01670

TOHO Round **15/0**: č. 702