



Náramek „Melissa“

Materiál (na jeden náramek):

Z Beads 10mm (cca 39 kusů)

3mm nebo 4mm ohňovky (cca 12 kusů)

Miyuki Round 15/0 (cca 0,2 gramu)

Rokajl o vel. 11/0 (4 kusy, lze vynechat)

Bižuterní lanko, průměr 0,38 nebo 0,45mm (2 kusy, o něco delší než požadovaná délka náramku)

Zamačkávací rokajl (2 kusy), kaloty (2 kusy)

Spojovací kroužky (alespoň 2 kusy), zapínání (1 kus)

Ploché kleště, štípací kleště

Obtížnost: Pro začátečníky

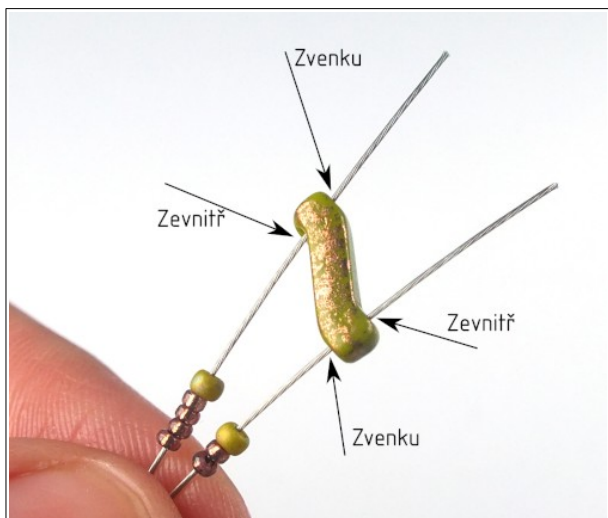
Předstartovní tipy:

Uvedený materiál vystačí na náramek o délce cca 19 cm (včetně zapínání).

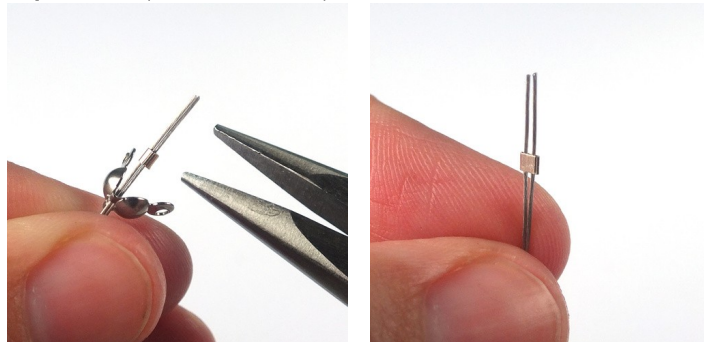
V tomto vzoru můžete použít 4mm ohňovky, 3mm ohňovky a nebo 3mm ohňovky doplněné z každé strany jedním rokajlem 15/0 - všechny tyto varianty fungují, ale každá vypadá trochu jinak - na poslední stránce návodu v inspirační sekci si je můžete všechny prohlédnout a použít tu, která se vám bude líbit nejvíce a nebo tu, na kterou máte v zásobách vhodný materiál.

V jednom náramku můžete použít více barev korálků Z Beads.

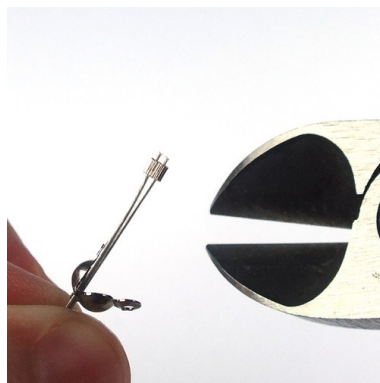
Při práci s korálky Z beads je nutné se ujistit, že je navlékáme tím správným směrem. Já ve svých návodech obvykle používám pro určení směru pojmy „zvenku“ a „zevnitř“ – viz foto níže, horní kus lanka prochází směrem „zevnitř ven“ a spodní kus lanka zase „zvenku dovnitř“.



4) Pomocí plochých kleští zamačkávací rokajl zmáčkněte tak, aby vznikla placička, která pevně drží na místě.



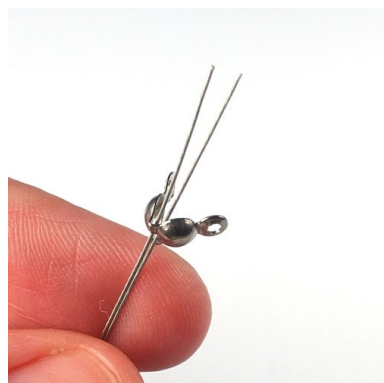
5) Pokud je to nutné, štípacími kleštěmi odcvakněte lanko přečnávající za zamačkávací rokajl.



5) Posuňte kalotu tak, aby zamačkávací rokajl skončil uvnitř misek kaloty ...



1) Připravte si dva kusy bižuterního lanka – pro pohodlnou manipulaci by měly být minimálně o 5–10 centimetrů delší než je požadovaná délka náramku.



2) Na oba konce lanka navlékněte kalotu (uzavřenou stranou napřed) ...

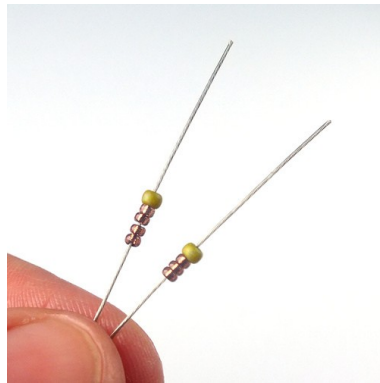


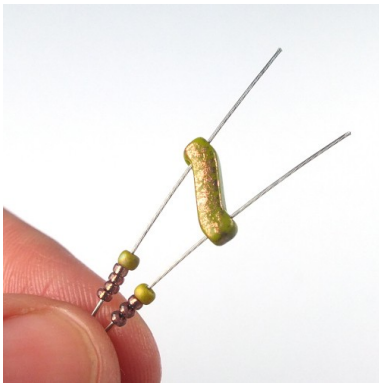
3) ... a jeden zamačkávací rokajl.

6) ... a poté pomocí plochých kleští pevně, ale opatrně uzavřete kalotu. Chcete-li, můžete před uzavřením dovnitř kaloty kápnout kapku bižuterního lepidla.



7) Jdeme navlékat. Na jeden konec lanka navlékněte tři 15/0 a jednu 11/0, na druhý konec pak čtyři 15/0 a jednu 11/0.





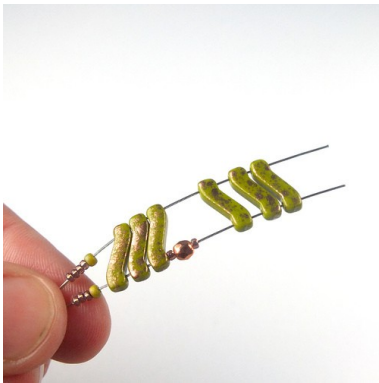
8) Poté přidejte jeden korálek Z – pohlíďte si ale, kterým směrem jej provlékáte. Konec lanka s méně korálky by měl procházet Z korálkem „zvenku“ a konec s více korálky zase „zevnitř“.



9) Přidejte další dva korálky Z (stejným směrem).



10) Na konec lanka, který vychází z vnitřní strany posledního Z korálku, navlékněte (15/0, 3mm ohňovku, 15/0) (případně můžete použít samotnou 3mm nebo 4mm ohňovku).



11) Přidejte další tři korálky Z, tentokrát ale v opačném směru (konec lanka s ohňovkou provlékáme „zevnitř“ nového Z korálku).



12) Opakujte kroky 10 ...



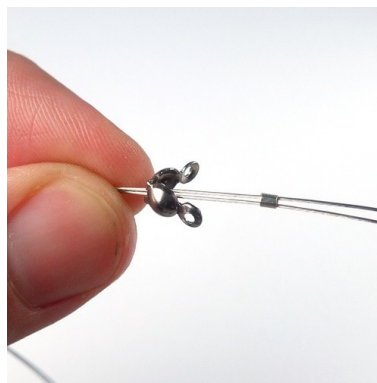
13) ... a 11 ...



14) ... dokud nedosáhnete požadované délky náramku.



15) Na konec lanka vycházející z vnitřní strany posledního Z korálku přidejte jednu 11/0 a čtyři 15/0, na druhý konec (vycházející zvenku) přidejte jednu 11/0 a tři 15/0.



16) Dále na oba konce opět navlékneme kalotu (uzavřeným koncem napřed) a zamačkávací rokařl.



17) Oba komponenty posuneme co nejbliže ke korálkům a pevně utáhneme, tak aby náramek hezky držel tvar.



18) Poté pomocí plochých kleští zmáčkněte zamačkávací rokajl – ideálně tak, abyste se dostali co nejvíce dovnitř kaloty.



19) ... a poté štípacími kleštěmi zkraťte přebytečné bižuterní lanko ...



20) ... tak blízko k zamačkávacímu rokajlu, jak to jen bude možné ...



21) ... a poté pomocí plochých kleští pevně, ale opatrně uzavřete kalotu. Chcete-li, můžete před uzavřením dovnitř kaloty kápnout kapku bižuterního lepidla.



22) K jednomu konci náramku připojte několik spojovacích kroužků ...



23) ... a ke druhému konci pomocí spojovacích kroužků připevněte karabinku (nebo jiný typ zapínání).



24) Náramek je hotov.



Inspirace:

Tip: Rokajl 11/0 a 15/0 obvykle používáme jenom na koncích náramku a do celkového designu nezasahují – proto v tomto seznamu barev budou uváděny pouze v případě, že je používám v samotném návleku.



Zelená

Z Beads 10mm 53410/94412

3mm FP 00030/39000

Miyuki Round 15/0 4249

Duracoat S/L Dyed Rose Bronze



Červená

Z Beads 10mm 93200/15496

3mm FP(63130/15695



Modrá

Z Beads 10mm 63030/94401

4mm FP 03000/65322



Tyrkysová

Z Beads 10mm 63130,

63030/86805, 63130/15001

3mm FP 00030/37000/28701

Miyuki Round 15/0 190 Steel