



Přívěsek "Solaris"

Přívěsek s rivolkou a novými korálky Matubo Nib-bit



Materiál (na jeden přívěsek):

Matubo NIB-BIT (18 kusů)

Matubo Rivoli, 16mm (1 kus)

3mm ohňovky (9 kusů)

Japonský rokajl 11/0 (cca. 1 gram)

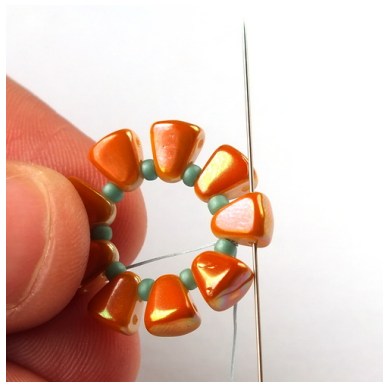
Japonský rokajl 15/0 (cca. 1 gram)

Jehla a nit na šití z korálků (Nymo, Fireline)

Obtížnost: Pro mírně a středně pokročilé



1) Navlékejte jeden rokajl 11/0, jeden NB (užším koncem), jeden rokajl 11/0, jeden NB (užším koncem) ... celkem devět kusů od každého.



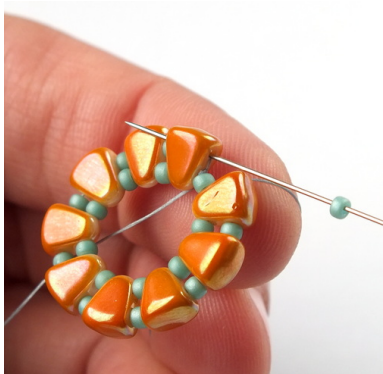
2) Posuňte korálky na konec nitě a svažte konce tak, aby korálky vytvořily kroužek. Poté provlékněte jehlu horní dírkou (širším koncem) nejbližšího NB.



3) Přidejte jeden rokajl 11/0 a provlékněte jehlu horní dírkou (širším koncem) následujícího NB v řadě.



4) Opakujte krok 3 ...



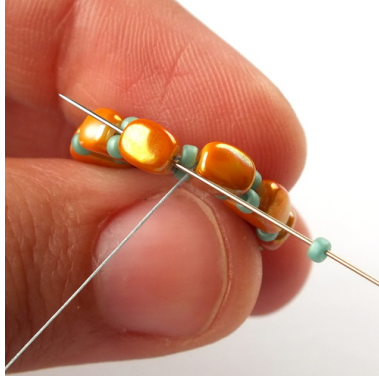
5) ... dokud nedojdete do konce řady.



6) Ještě jednou zopakujte kroky 3 - 5 - tedy znovu přidávejte po jednom rokajlu 11/0 mezi horní dírky (širší konce) NB.



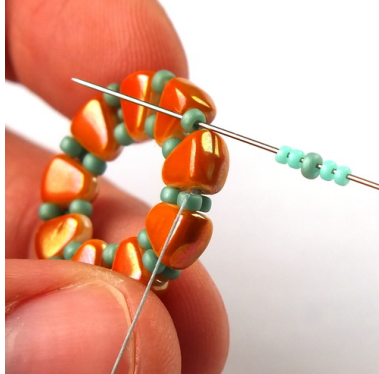
7) V každé mezeře by tedy měly být dva rokajly 11/0 - viz foto.



8) Takto pokračujte, dokud nedojdete do konce řady.



9) Na konci řady se přesuňte do prvního rokajlu 11/0 v řadě.



10) Přidejte dva rokajly 15/0, jeden rokajl 11/0 a další dva rokajly 15/0 a provlékněte jehlu následujícím rokajlem 11/0 v řadě.

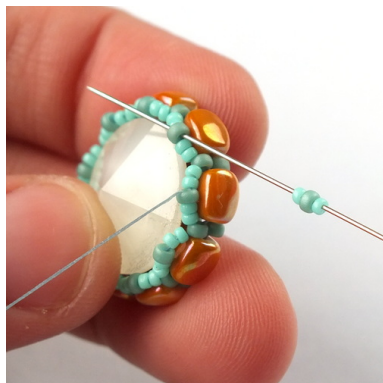


11) Opakujte krok 10 ...

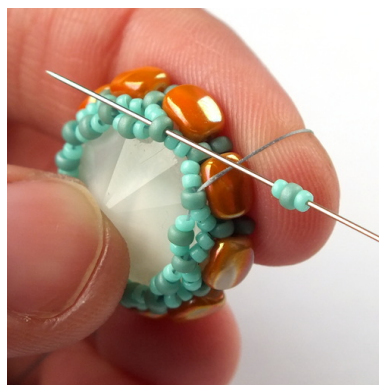
12) ... dokud nedojdete do konce řady. Na konci řady přidejte poslední skupinu (2x15/0, 11/0, 2x15/0), provlékněte jehlu posledním rožkem 11/0 z předchozí řady a poté ještě prvními dvěma rožky 15/0 a jedním rožkem 11/0 z aktuální řady.



13) Do vzniklé „ohrádky“ vložte rivolku.



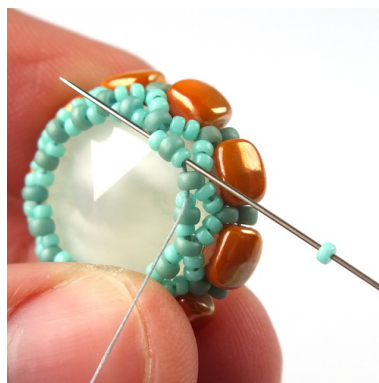
14) Přidejte jeden rožek 15/0, jeden rožek 11/0 a jeden rožek 15/0 a provlékněte jehlu prostředním rožkem 11/0 z následující skupiny.



15) Opakujte krok 14, dokud nedojdete do konce řady. Pevně utahujte, v případě nutnosti prošijte část řady (nebo celou řadu) ještě jednou.



16) Na konci řady provlékněte jehlu první skupinou (15/0, 11/0, 15/0).



17) Přidejte jeden rožek 15/0 a provlékněte jehlu následující skupinou (15/0, 11/0, 15/0) v řadě.

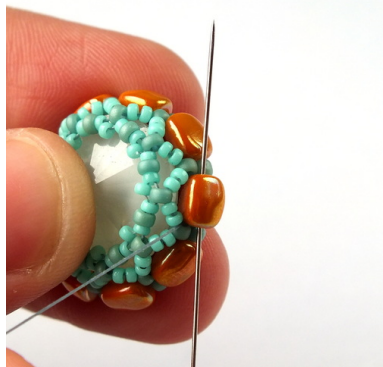


18) Opakujte krok 17 ...



19) ... dokud nedojdete do konce řady.

Základní obšití je hotové.



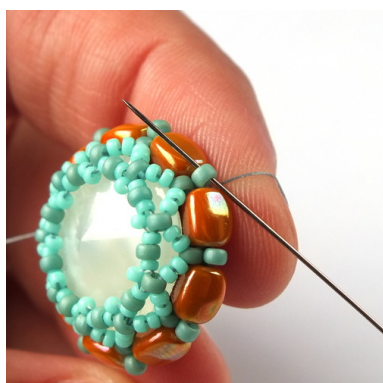
20) Prošijte se skrz korálky do horní dírkou (širšího konce) některého z NB na obvodu obšití



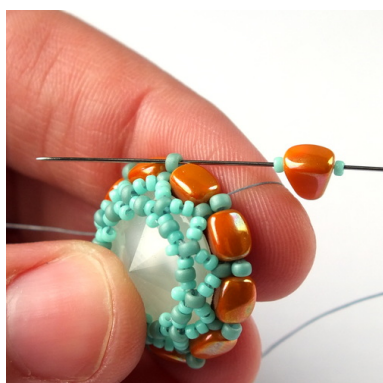
21) Přidejte jeden rokajl 11/0 a provlékněte jehlu horní dírkou (širším koncem) následujícího NB v řadě.



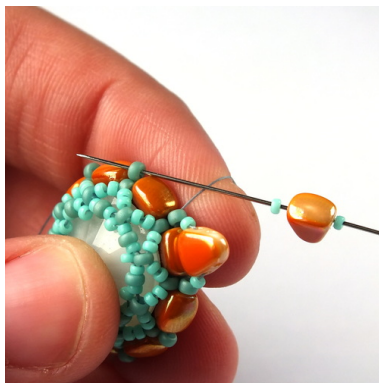
22) Opakujte krok 21, dokud nedojdete do konce řady..



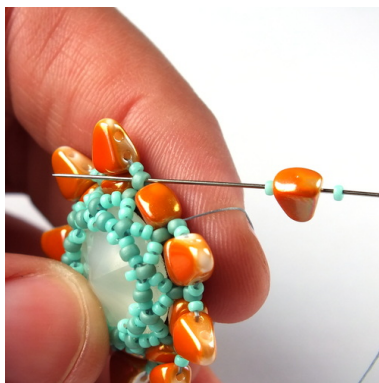
23) Na konci řady provlékněte jehlu prvním přidaným rokajlem 11/0.



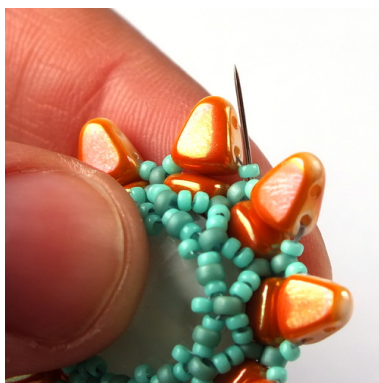
24) Přidejte jeden rokajl 15/0, jeden NB (širším koncem) a jeden rokajl 15/0. Provlékněte jehlu následujícím rokajlem 11/0 v řadě.



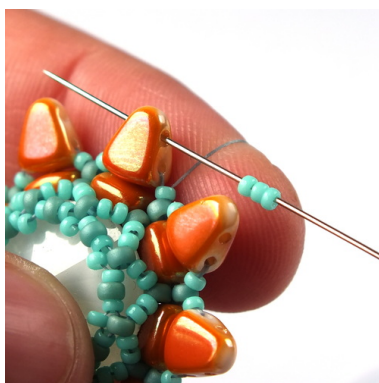
25) Opakujte krok 24 ...



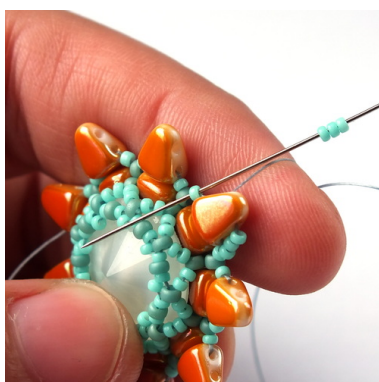
26) ... dokud nedojdete do konce řady.



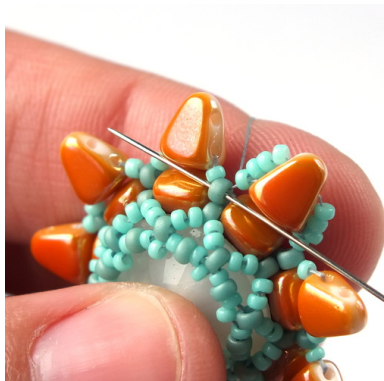
27) Provlékněte jehlu prvním rokajlem 15/0 z řady.



28) Přidejte tři rokajly 15/0 a provlékněte jehlu horní dírkou (užším koncem) následujícího NB.



29) Přidejte tři rokajly 15/0 a provlékněte jehlu následujícím rokajlem 15/0 ...



30) ... a následujícím rokajlem 11/0 ...

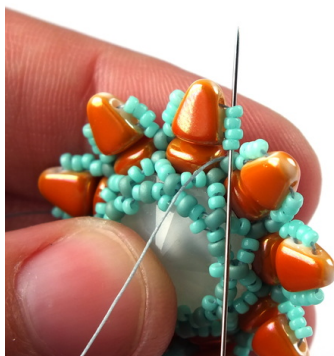


31) ... a ještě následujícím rokajlem 15/0.



32) Opakujte kroky 28 – 31 ...

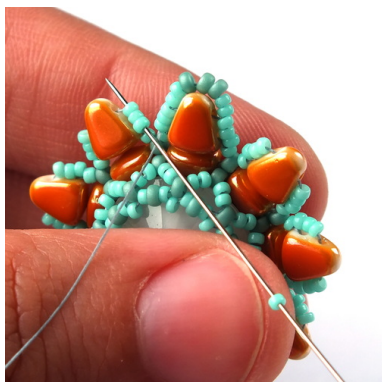
33) ... dokud nedojdete do konce řady. Níť by měla vycházet z některého z rokajlů 11/0.



34) Provlékněte jehlu vzhůru čtyřmi nejbližšími rokajly 15/0



35) Přidejte dva rokajly 15/0, tři rokajly 11/0 a dva rokajly 15/0. Provlékněte jehlu následujícími třemi rokajly 15/0 směrem dolů.



36) Přidejte jeden rokajl 15/0 a provlékněte jehlu vzhůru následujícími třemi rokajly 15/0 (viz foto).



37) Opakujte krok 35 ...



38) ... a krok 36, dokud nedojdete do konce řady.



39) Poté celou poslední řadu prošíjte ještě jednou, ale vždy vyjděte z prvního rokajlu 11/0 ve špici ...

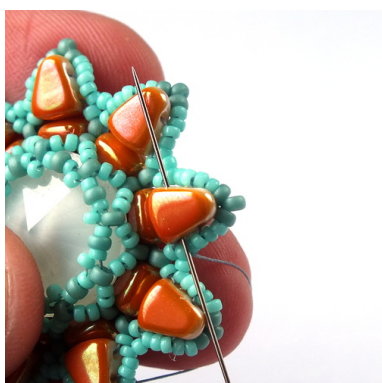


40) ... druhý (tedy prostřední) rokajl 11/0 přeskočte a pokračujte v prošívání.

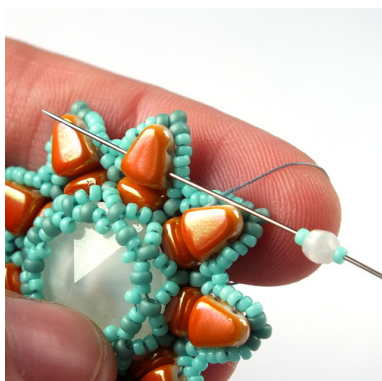


41) Pevně utáhněte a „vystrčte“ prostřední rokajl 11/0 „ven“. Vytvoří se špice.

Obdobně jako v krocích 39–40 prošíjte celou řadu.



42) Přesuňte se do spodní dírký (širšího konce) některého z nových NB.



43) Přidejte jeden rokajl 15/0, jednu 3mm ohňovku a jeden rokajl 15/0 a provlékněte jehlu spodní dírkou (širším koncem) následujícího NB v řadě.



44) Opakujte krok 43, dokud nedojdete do konce řady. Na konci řady pevně zapošijte a odstříhněte konce nitě.



45) Přívěsek je hotový

Pro výrobu tohoto přívěsku můžete použít rokajl TOHO i Miyuki – jen počítejte s tím, že se od sebe tyto korálky mírně liší svým tvarem a výběr materiálu může tedy ovlivnit celkový vzhled přívěsku.



Pokud používáte pouze rokajl Miyuki, budou špice trochu kratší a po prošíání a zpevnění poslední řady se budou stáčet dolů (pod špice Nib-Bitů).

Pokud budete používat pouze rokajl TOHO, budou špice o něco delší a po prošíání a zpevnění poslední řady se budou stáčet dolů jen velmi mírně a nebo zůstanou rovné.



Inspirace



Matubo NIB-BIT 03000/29123

Matubo Rivoli ALABASTER

11/0 Miyuki Seed Beads 2028 Opaque Sea Foam Luster Mat

15/0 Miyuki Seed Beads 4472 Duracoat Opaque Catalina

3mm FP 04000



Matubo NIB-BIT 33050/85001

Matubo Rivoli LIGHT VITRIL

11/0 TOHO Seed Beads Metallic Frosted Antique Silver 566

15/0 TOHO Seed Beads Permanent Finish Galvanized Metallic Polaris PF567

3mm FP 23980/27400



Matubo NIB-BIT 63130/15495

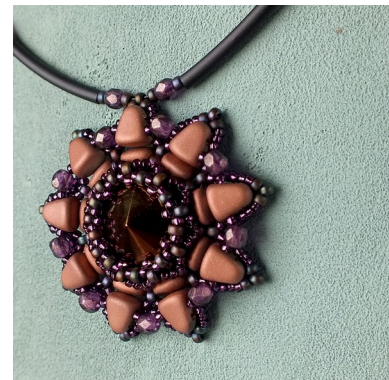
Matubo Rivoli CORAL

11/0 TOHO Seed Beads Semi Glazed - Turquoise 2604F

11/0 TOHO Seed Beads Opaque Pepper Red 45

15/0 TOHO Seed Beads Hybrid Red Pepper Picasso Y304

3mm FP 93200



Matubo NIB-BIT 00030/98842

Matubo Rivoli BROWN FLARE

11/0 Miyuki Seed Beads 2005 Matte Metallic Raspberry Iris

15/0 Miyuki Seed Beads 1428 S/L Wine

3mm FP 00030/69216