



Přívěsek "Isabella"

Květinový přívěsek s Matubo Rivoli a korálky Matubo Nib-Bit



Materiál (na jeden přívěsek)

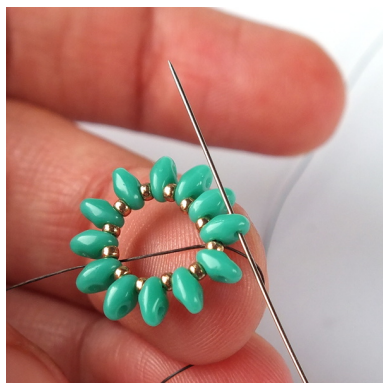
Matubo Nib-Bit (12 kusů)
 Matubo Miniduo (12 kusů)
 Matubo 8/0 (24 kusů, cca. 1 gram)
 Matubo 6/0 nebo 6/0 3-CUT (36 kusů)
 Matubo 11/0 (cca. 2 gramy)
 Rokajl Miyuki vel. 15/0 (cca. 0,8 gramu)
 3mm ohňovky (24 kusů)
 18mm rivoli nebo kabošon

Jehla a nit na šití z korálků (Nymo, Fireline ...)

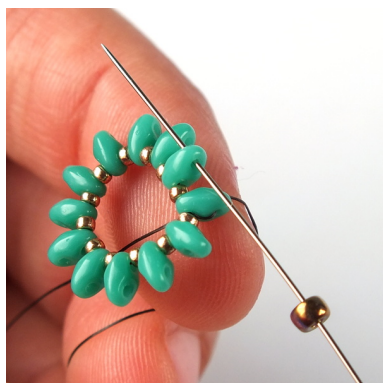
Obtížnost: Pro středně pokročilé



1) Navlékněte střídavě jedno Miniduo a jeden rokajl 15/0 ... celkem dvanáct kusů od každého.



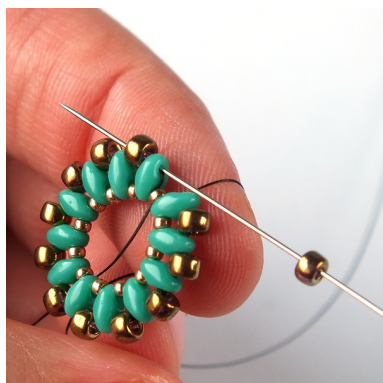
2) Posuňte korálky na konec nitě a konce svažte tak, aby korálky vytvořily kroužek.



3) Přidejte jednu 8/0 a provlékněte jehlu horní dírkou následujícího Minidua..



4) Opakujte krok 3, dokud nedojdete do konce řady.



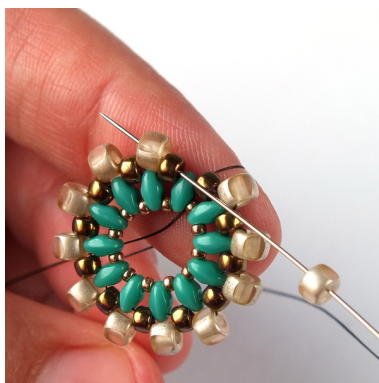
5) Na konci řady proveďte přechod o řadu výš – přidejte poslední 8/0 a provlékněte jehlu horní dírkou posledního Minidua a poté ještě první 8/0 v řadě.



6) Přidejte jednu 6/0 a provlékněte jehlu následující 8/0 v řadě.



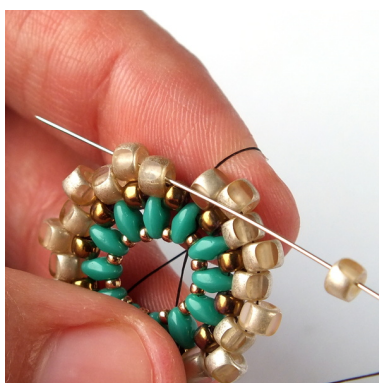
7) Opakujte krok 6 ...



8) ... dokud nedojdete do konce řady. Na konci řady proveďte přechod o řadu výš – přidejte poslední 6/0 a provlékněte jehlu poslední 8/0 a poté ještě první 6/0 v řadě.



9) Přidejte jednu 6/0 a provlékněte jehlu následující 6/0 v řadě.



10) Opakujte krok 9, dokud nedojdete do konce řady. Na konci řady proveďte přechod o řadu výš – přidejte poslední 6/0 a provlékněte jehlu poslední 6/0 v předchozí řadě a poté ještě první 6/0 v aktuální řadě.



11) Přidejte jeden NB (užším koncem) a provlékněte jehlu následující 6/0 v řadě.



16) Opakujte krok 15 ...



12) Opakujte krok 11 ...



17) ... dokud nedojdete do konce řady.



13) ... dokud nedojdete do konce řady.
Pevně utahujte a korálky ukládejte tak, jak je vyobrazeno na fotce.



18) Proveďte přechod o řadu výš – provlékněte jehlu první dvojicí 11/0 v řadě.



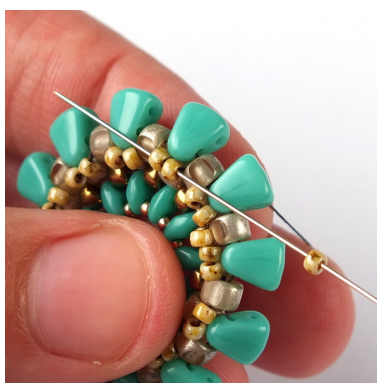
14) Níť nyní vychází z některé 6/0 z poslední řady.



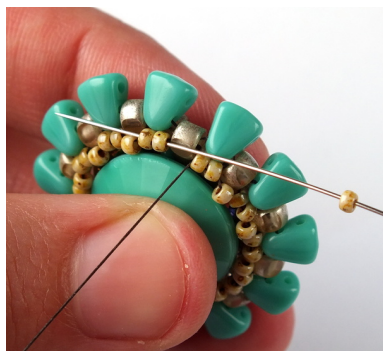
19) Přidejte jednu 11/0 a provlékněte jehlu následující dvojicí 11/0.



15) Přidejte dvě 11/0 a provlékněte jehlu následující 6/0 v řadě.



20) Opakujte krok 19 ...



21) ... dokud nedojdete do konce řady.

Do obšití vložte rívolku či kabošon – rubovou stranou napřed.



26) Prošijte se skrz korálky tak, aby nit vycházela z horní dírký některého NB.

Přidejte jednu 6/0 a provlékněte jehlu horní dírkou následujícího NB.



22) Provedte přechod o řadu výš – provlékněte jehlu první 11/0 v řadě.

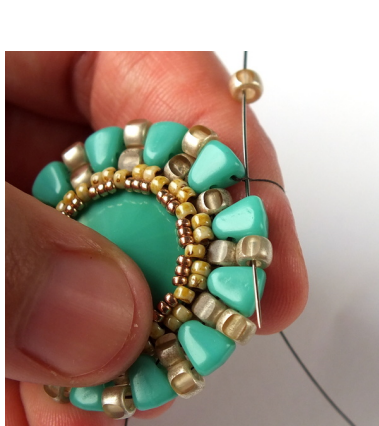


27) Obdobně jako v předchozím kroku přidávejte nové 6/0 ...



23) Přidejte tři 15/0 a provlékněte jehlu následující 11/0 v řadě.

24) Opakujte krok 23, dokud nedojdete do konce řady.



28) ... dokud nedojdete do konce řady. Na konci řady provedte přechod o řadu výš – přidejte poslední 6/0 a provlékněte jehlu horní dírkou posledního NB a poté ještě první 6/0 z aktuální řady



29) Přidejte čtyři 11/0 a provlékněte jehlu následující 6/0 v řadě



25) Celou řadu prošijte ještě jednou. Pevně utáhněte.

(Pokud je to nutné, můžete nyní přidat další řady peyote stehu – viz poznámka na konci návodu.)



30) Opakujte krok 29 ...



30) ... dokud nedojdete do konce řady.

31) Proveďte přechod o řadu výš – provlékněte jehlu první 11/0 z první přidané čtveřice.



32) Přidejte dvě 11/0. Přeskočte následující dvě 11/0 a provlékněte jehlu poslední 11/0 z aktuální čtveřice.



33) Přidejte jednu 11/0, jednu 8/0 a jednu 11/0 a provlékněte jehlu první 11/0 z následující čtveřice.



34) Opakujte kroky 32 a 33

...



35) ... dokud nedojdete do konce řady.



36) Prošijte poslední řadu ještě jednou – ale vždy přeskočte Matubo 8/0. Pevně utahujte.



37) Na konci řady by měla nit vycházet z dvojice rokajlů 11/0 na lícové straně přívěsku.

38) Přidejte čtyři 15/0, jednu ohňovku a jednu 11/0.
Provlékněte jehlu nejbližší 11/0 na obšití rívolky (viz foto.)



39) Pevně utáhněte. Poté provlékněte jehlu směrem zpět nově přidanou 11/0 a ohňovkou.



40) Přidejte čtyři 15/0 a provlékněte jehlu následující dvojicí 11/0 na lícové straně přívěsku (viz foto).



41) Opakujte kroky 38 – 40 ...



42) ... dokud nedojdete ...



43) ... do konce řady.

44) Níť nyní vychází z té samé dvojice 11/0, ze které jste začali v kroku 37. Přidejte jednu 11/0, jednu ohňovku a jednu 11/0 a provlékněte jehlu následující dvojicí 11/0 v řadě.



45) Opakujte krok 44, dokud nedojdete do konce řady.

46) Pevně zapojíte a odstříhnete přebytečné konce nitě.
Přívěsek je hotový.

Inspirace:



Matubo Rivoli - Alabaster
Matubo Nib-Bit 63030/15695
Matubo Miniduo 63130/43400
Matubo 8/0 63130/43400
Matubo 6/0 63030
Matubo 11/0 00030/27000
15/0 Miyuki Seed Beads 4221
Lt. Smky Pewter
3mm 93200/15001



Lunasoft Cabochon - Salmon
Matubo Nib-Bit 03000/65491
Matubo Miniduo 70120
Matubo 8/0 70120/85106
Matubo 6/0 03000/90215
Matubo 11/0 03000/15695
15/0 Miyuki Seed Beads 4571
Met. Lt. Bronze
3mm Halo Ethereal - Heavens
(1-03-P29267)

Tipy:

Při volbě barev pro tento projekt berte v potaz, že některé použité korálky budou na lícové straně viditelné jen minimálně (Matubo 8/0 a 6/0) a nebo budou viditelné jenom na rubové straně (Miniduo).

Pro nejlepší výsledek použijte rokajl Matubo 11/0 a Miyuki 15/0. Pokud se rozhodnete je nahradit jinými značkami rokajlu, postup bude fungovat víceméně stejně - jen počítejte s tím, že se vám vaše práce možná bude více kroutit a s největší pravděpodobností bude potřeba při uzavírání lícové strany rivolky přidat několik řad korálků navíc (třeba jako u přívěsku na fotce níže, kde jsem použila rokajl TOHO 11/0 a 15/0).



Matubo Rivoli - Opaque Turquoise
Matubo Nib-Bit 63130
Matubo Miniduo 63130
Matubo 8/0 00030/90215
Matubo 6/0 3-CUT 70210/81002
Matubo 11/0 03000/65415
15/0 Miyuki Seed Beads 4204
Duracoat Galvanized Champagne
3mm 23980/84100/90215

