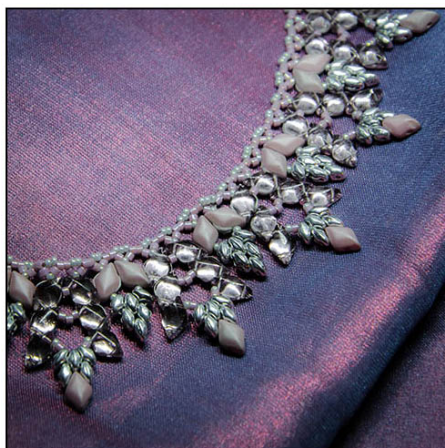


Náhrdelník „Emma“



Materiál (na jeden náhrdelník):

Matubo Gemduo ve dvou barvách: **GD1** min. 70 ks (cca 10g) a **GD2** min. 120 ks (cca 20g)

Matubo Miniduo: **MD** min. 230 ks (cca 12g)

japonský rokajl vel. **11/0** cca 7g (je možné použít nejen kulatý rokajl, ale i rokajl Delica)

japonský rokajl **15/0** cca 2 – 3g

jehla a nit na šití korálků, lanko, zamačkávací rokajl, kaloty, kroužky, zapínání

Obtížnost: mírně a středně pokročilí



1. Provlékne jehlu zprava dírkami tří GD1 a přidáme jeden rokajl 15/0, tři rokajly 11/0 a opět jeden rokajl 15/0.



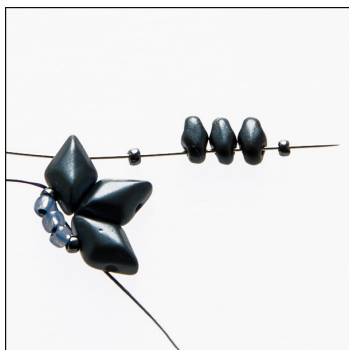
6. ...



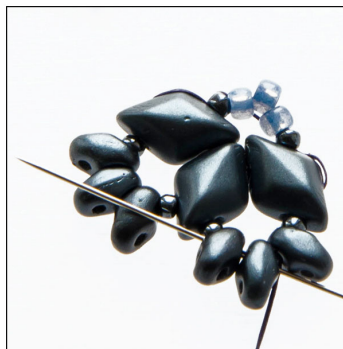
2. Pevně svážeme.



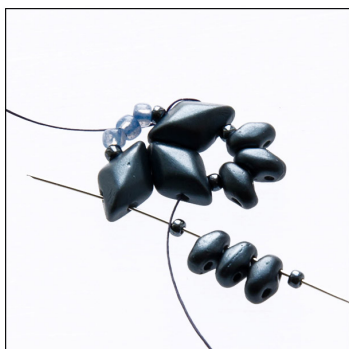
7. ...druhou díрку krajního GD1, dále i rokajl 15/0 a všechna tři MD...



3. Jehlu vpíchneme do nejbližší volné dírký GD1 a navlékneme jeden rokajl 15/0, tři Minidua MD a jeden rokajl 15/0.



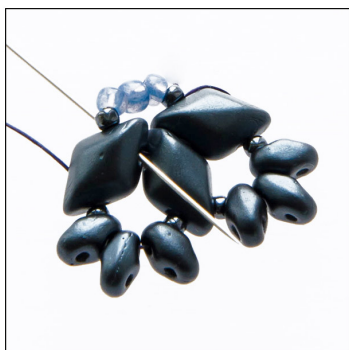
8. ...



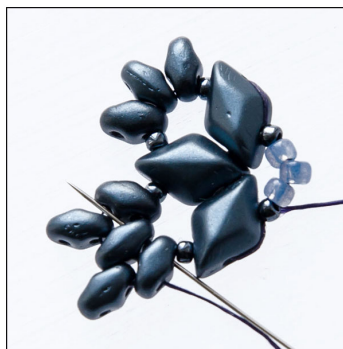
4. Prošijeme volnou díрку prostředního GD1. Přidáme 1x 15/0, 3x MD a 1x 15/0. Jehlu nyní vedeme volnou dírkou třetího GD1.



9. Jehlu vpíchneme do volné dírký krajního MD a postupně, vždy po jednom kuse, všijeme mezi tři stávající MD dvě MD nová.



5. V dalším kroku prošijeme postupně horní dírký všech tří GD1, ...



10. Prošijeme horní dírký okrajového a středového MD...



11. ... i druhou díрку středového MD a spodní díрку krajního MD.



16. Jehlu nyní vedeme volnou dírkou krajního MD a postupně (vždy po jednom kuse) všijeme mezi krajní MD dvě MD nová.



12. Jehlu vpíchneme do volné díčky okrajového MD, dále navlékneme jedno MD, které uchytlíme mezi dvě MD předchozí řady.



17. Prošijeme krajní a středové MD předchozí řady,...



13. Prošijeme druhou díрку krajního a středového MD, ...



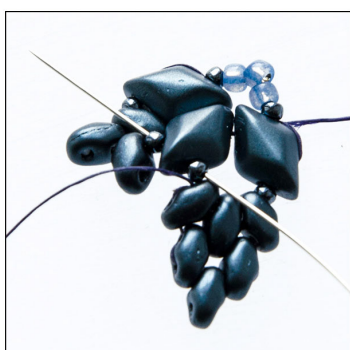
18. ... druhou díрку středového MD a také sousední okrajové MD.



14. ... druhou díрку středového MD, okrajové MD, ...



19. Jehlu nyní vpíchneme do volné díčky krajního MD a navlékneme jedno nové MD, které všijeme mezi dvě MD předchozí řady.



15. ... rokajl 15/0, GD1 , další rokajl 15/0 a všechna tři MD.



20. Prošijeme krajní a středové MD, ...



21. ...druhou díрку středového MD, krajní MD, rokajl 15/0 i GD1.



26. ...a také rokajl 15/0. Přidáme 4 kusy rokajlu 11/0.



22. V tomto kroku navlékneme na jehlu z pravé strany 1x GD2 spodní dírkou, 1x GD2 horní dírkou, 3x rokajl 11/0, GD2 horní dírkou a GD2 dolní dírkou.



27. Jehlu vpíchneme shora do rokajlu 15/0, který přiléhá k nejbližšímu GD1, které rovněž prošijeme.



23. Nyní prošijeme volnou dírkou GD2, přidáme jeden rokajl 11/0 a prošijeme i druhé GD2.



28. Prošijeme i druhou dírkou tohoto GD1.



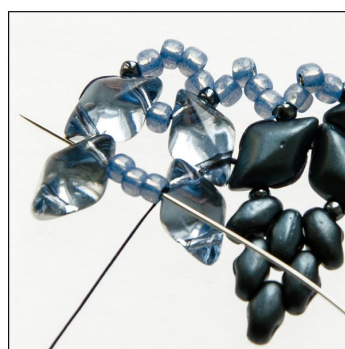
24. Celé pečlivě utáhneme, aby se korálky pěkně srovnaly a práce byla přehledná.



29. Dále jehlu vedeme přes spodní dírkou sousedního GD2, horní dírkou přilehlého GD2, ...



25. Navlékneme 1x 15/0, 4x 11/0 a 1x 15/0. Prošijeme znovu z levé strany 1x GD2, rokajl 11/0 a 1x GD2....



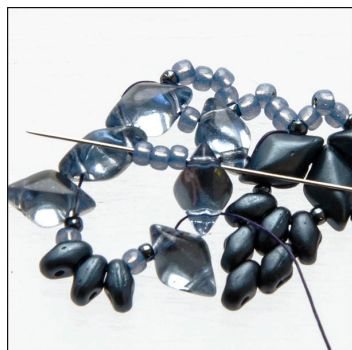
30. ... tři rokajly 11/0 a horní dírkou GD2. Prošijeme i druhou dírkou tohoto GD2 a postoupíme tak do další řady.



31. Nyní navlékneme 1x GD2 z levé strany do horní dírky, 1x rokajl 15/0, 1x rokajl 11/0, 3x MD, znovu korálky 11/0 a 15/0 a nakonec opět 1x GD2. Přichytíme prošitím volné dírky GD2 z předchozí řady.



36. ... mezi tři MD dvě MD nová.



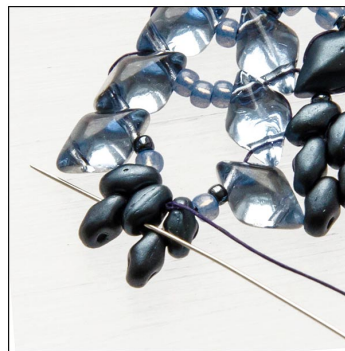
32. Prošijeme i druhou díрку tohoto GD2 a také tři rokajly 11/0, pokračujeme prošitím horní dírky GD2 .



37. Prošijeme horní dírky krajního a středového MD ...



33. Nyní prošijeme spodní díрку téhož GD2 a horní díрку vedlejšího GD2.



38. ... dále spodní díрку středového MD a horní díрку vedlejšího krajního MD.



34. Prošijeme také rokajly 15/0 a 11/0, následně i všechna tři MD.



39. Volnou dírkou téhož MD postoupíme do další řady, kde mezi dvě MD vsijeme jedno GD1.



35. Volnou dírkou krajního MD postoupíme do další řady, kde postupně vsijeme ...



40. Přes krajní a středové MD...



41. ... se prošijeme k pravému MD ze základní trojice MD.



46. Nyní přidáme 1x GD1, 1x rokajl 15/0, 3x MD, 1x 15/0 a další GD1. Obě GD1 navlékáme z pravé strany a do spodní dírky.



42. Jehlu dále vedeme přes rokajly 11/0 a 15/0 a obě nejbližší GD2.



47. Volné horní dírky obou GD1 sešijeme k sobě.



43. Prošijeme i horní díрку GD2, ze kterého nám vede nit, ...



48. Navlékneme rokajly v pořadí 1x 15/0, 4x 11/0 a 1x 15/0.



44. ... a následně tři rokajly 11/0, jedno GD2...



49. Znovu prošijeme zleva doprava horní dírky obou GD1 i rokajl 15/0.



45. ... i druhé GD2.



50. Navlékneme 4x rokajl 11/0 a jehlu vpíchneme shora do rokajlu 15/0, dále pokračujeme prošitím nejbližšího GD2.



51. Prošijeme i druhou díрку tohoto GD2 ...



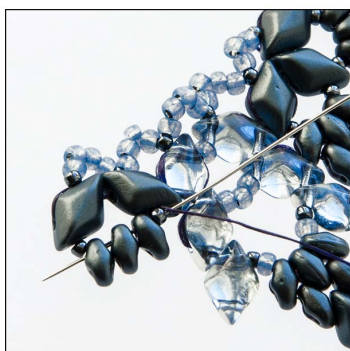
56. Prošijeme i druhou díрку krajního MD a středové MD.



52. ... a pokračujeme rovněž do vedlejšího GD1...



57. Jehlu dále vedeme i druhou dírkou středového MD, prošijeme také sousední , tedy krajní MD.



53. ... dále prošijeme i rokajl 15/0 a 3x MD.



58. Nyní vpíchneme do volné díčky krajního MD a dokončíme „cípek“ všitím nového MD mezi dvě MD předchozí řady.



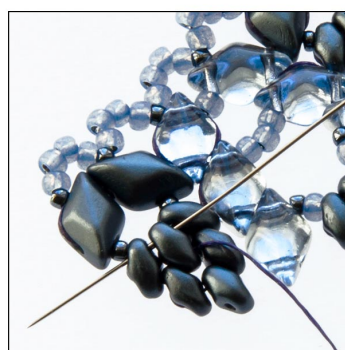
54. Jehlu vpíchneme do volné díčky krajního MD a přidáme 1x MD.



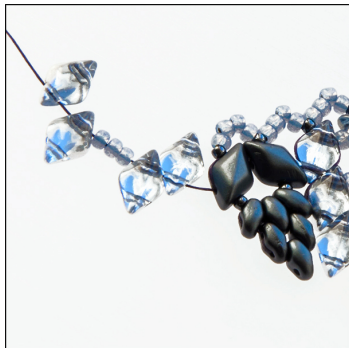
59. Prošijeme krajní a středové MD, ...



55. Prošijeme volnou díčku středového MD, přidáme další MD a provlékneme jehlu pravým krajním MD.



60. ... druhou díčku středového MD a vedlejší MD,...



61. ... rovněž rokajl 15/0 a GD1. Tím jsme dokončili základní sekvenci složenou z „velkého“ modulu (22. - 45.) a „malého“ modulu (46. - 61.), jejímž opakováním zhotovíme celý náhrdelník. Dalším krokem je tedy postup uvedený v bodu č. 22.



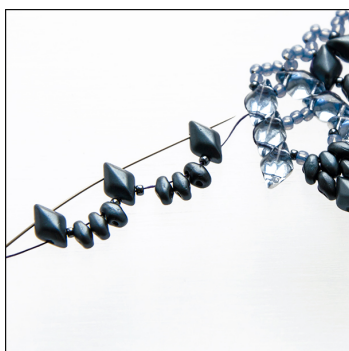
66. Nyní přidáme 4x rokajly 11/0 a prošíjeme shora rokajl 15/0 z předchozí sekvence a také sousedící GD2. Pokračujeme prošitím druhé dírkou GD2, sousedního GD1, rokajlu 15/0 a tří MD.



62. Kroky 22. - 45 (pro velký modul) a 46. - 61. (pro malý modul) opakuje, dokud nemá náhrdelník požadovanou délku (19 – 21 sekvencí). Z poslední sekvence šijeme pouze velký modul, na který navážeme ušitím symetrického zakončení náhrdelníku.



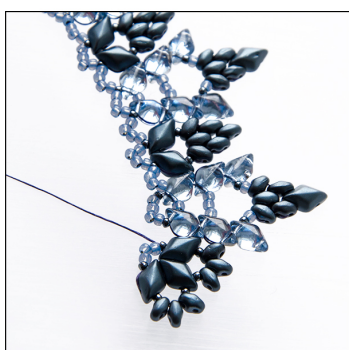
67. Dále jehlu protáhneme volnou dírkou krajního MD a postupně přidáme mezi tři MD dvě MD nová. Další postup je popsán v bodech 9. - 21. Po dokončení této sekvence pečlivě zapošijeme nit a máme (téměř) hotovo.



63. Na jehlu navlékneme tyto nové korálky: 1x GD1 zprava spodní dírkou, 1x rokajl 15/0, 3x MD, 1x rokajl 15/0, další GD1, 1x rokajl 15/0, 3x MD, 1x rokajl 15/0 a třetí GD1, a prošíjeme zleva horní dírkou všech tří GD1.



64. Utáhneme nit a přidáme 1x rokajl 15/0, 3x rokajl 11/0 a ještě jeden rokajl 15/0.



65. Prošíjeme znovu všechny horní dírkou GD1 ve stejném směru, tedy z levé strany. Jehlu protáhneme také prvním rokajlem 15/0.

68. K dokončení zbývá zpevnění horní rokajlové řady pomocí bižuterního lanka. Nachystáme si cca 70 cm lanka (možná se to zdá příliš, ale provlékáním rokajly se začátek lanka postupně deformuje a je potřeba ho občas trochu zastříhnout, aby se neponičila nit uvnitř rokajlů). Lanko provlečeme a upravíme jeho délku tak, aby se náhrdelník na krku pěkně rozložil. Je dobré umístit po obou stranách náhrdelníku jeden drobný zamačkávací rokajl i mezi první korálek 11/0 a následující dvojici rokajlů (viz. hvězdička na obr.) a ten zamáčknout jako první, náhrdelník se tak na lanku pěkně zafixuje.

Dokončíme dle vlastní preference například smyčkou z lanka nebo použitím kaloty. Nyní můžeme připevnit zapínání a máme opravdu hotovo.



Pro inspiraci:



Použitý materiál:

Matubo Gemduo 30010 -2 7002, 02010 - 25037

Matubo Miniduo 02010 – 25037

Rokajl TOHO 11/0 Round LH 2102

Rokajl TOHO 15/0 Round 81



Matubo Gemduo 02010 – 29562, 70120 - 27002

Matubo Miniduo 00030 – 27000

Rokajl MIYUKI Delica 11/0 DB – 0158

Rokajl MIYUKI Round 15/0 – 1866



Matubo Gemduo 62010 – 25032, 20500 – 27002

Matubo Miniduo 23980 – 49101

Rokajl TOHO Round 11/0 328

Rokajl TOHO Round 15/0 115



Matubo Gemduo 63130 – 86805, 50400 – 26536

Matubo Miniduo – 53410/15780

Rokajl TOHO 11/0 Round 204

Rokajl Matsuno 15/0 20FA