



Náušnice "Buttercup"

Jednoduché květinové náušnice s rivolkami a korálky Matubo Nib-Bit



Materiál (na jeden pár náušnic)

Matubo Nib-Bit (16 kusů)
 Matubo 8/0 (32 kusů, cca. 1,5 gramu)
 Matubo 11/0 (nebo TOHO 11/0) (cca. 0,5 gramu)
 Miyuki Delica 11/0 (cca. 0,5 gramu)
 Japonský rokajl vel. 15/0 (cca. 1 gram)
 12mm Matubo nebo Swarovski Rivoli (2 kusy)

Náušnicové komponenty, spojovací kroužky
 Jehlu a nit na šití z korálek (Nymo, Fireline ...)

Obtížnost: Pro začátečníky a mírně pokročilé



1) Navlékejte střídavě jeden NB (užším koncem) a jednu 11/0 – celkem osm kusů od každého.



2) Posuňte korálky na konec nitě a svažte konce tak, aby korálky vytvořily kroužek. Poté provlékněte jehlu spodní dírkou (užším koncem) nejbližšího NB.



3) Přidejte jednu 11/0 a provlékněte jehlu spodní dírkou (užším koncem) následujícího NB



4) Opakujte krok 3 ...



5) ... dokud nedojdete do konce řady.



6) Zopakujte kroky 3-5 ještě jednou.



7) Cílem je mít mezi každými dvěma NB tři rokajly 11/0.



8) Pokračujte, dokud nedojdete do konce řady.



9) Provlékněte jehlu nejbližší 11/0 z aktuální řady.



10) Přidejte tři Delicy a provlékněte jehlu následující 11/0 v řadě.



11) Opakujte krok 10 ...



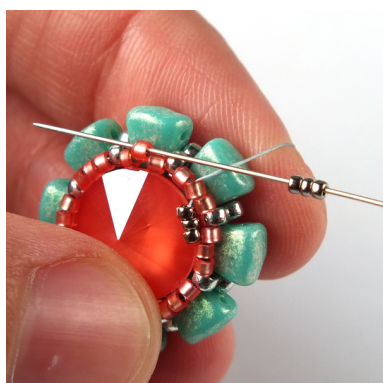
12) ... dokud nedojdete do konce řady.



13) Provlékněte jehlu prvními dvěma Delicami v řadě (tak aby nit vycházela z "prostřední" Delicy z první přidané trojice.



14) Vložte dovnitř rivolku (rubovou stranou napřed). Přidejte tři 15/0 a provlékněte jehlu prostřední Delicou z následující trojice.



15) Opakujte krok 14 ...



16) ... dokud nedojdete do konce řady.



17) Poslední řadu ještě jednou prošíjte a velmi pevně utáhněte.



18) Přesuňte se do nejbližší 11/0.



19) Provlékněte jehlu spodní dírkou (užším koncem) nejbližšího NB



20) ... a pak provlékněte jehlu zpět horní dírkou (širším koncem) téhož NB.



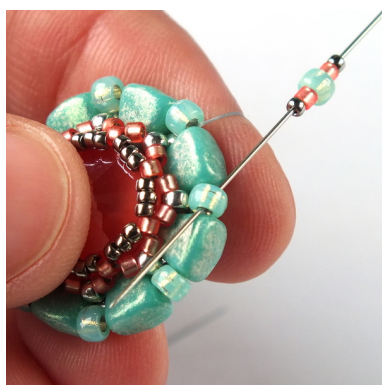
21) Přidejte jednu 8/0 a provlékněte jehlu horní dírkou (širším koncem) následujícího NB.



22) Opakujte krok 21 ...

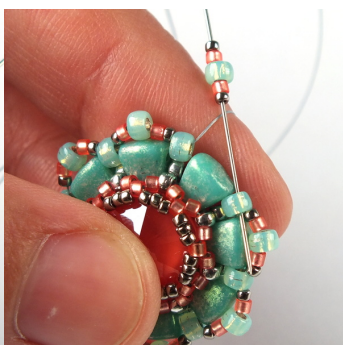


23) ... dokud nedojdete do konce řady. Na konci řady přidejte poslední 8/0, provlékněte jehlu horní dírkou následujícího NB a poté ještě první 8/0 z aktuální řady.



24) Přidejte (1x15/0, 1xDelica, 1x8/0, 1xDelica, 1x15/0) a provlékněte jehlu následující 8/0 v řadě.

25) Opakujte krok 24 dokud nedojdete do konce řady.



26) Provlékněte jehlu skrz následující 15/0, Delicu a 8/0.



27) Nyní budeme pracovat na rubové straně náušnice. Přidejte čtyři 15/0 a provlékněte jehlu nejbližší 11/0 na rubové straně.



28) Přidejte čtyři 15/0 a provlékněte jehlu 8/0 nad následujícím NB.

29) Opakujte kroky 27 a 28, dokud nedojdete do konce řady.



30) Níť nyní vychází z 8/0 nad NB. Provlékněte jehlu směrem dolů následujícími čtyřmi 15/0 ...



31) ... a poté nahoru dalšími čtyřmi 15/0 ...



32) ... a potom ještě následující 8/0.



33) Opakujte kroky 30 - 32, dokud nedojdete do konce řady.

34) Pevně zapošijte a odstříhnete konce nitě. Pomocí spojovacích kroužků připevněte náušnicové zapínání dle vlastní volby. Chcete-li, můžete na spodní stranu náušnice přidat třeba ozdobný přívěsek, řetízkový střapec či korálek ve tvaru kapky.



Tip: Chcete-li vytvořit "odlehčenou" verzi náušnic, vynechejte kroky 9 - 17. Získáte tak jednoduché duté šité kruhy.

Inspirace:



Matubo Nib-Bit 93140/15695
Matubo 8/0 23980/14400
11/0 TOHO seed beads
612 Matte Color Gunmetal
Miyuki Delica 11/0
378 Metallic Dark Maroon
15/0 Miyuki seed beads
2002 Matte Met. Silver Grey
12mm Swarovski Rivoli
Crystal Red Magma



Matubo Nib-Bit 80020/56952
Matubo 8/0 00030/27000
Matubo 11/0 00030/27000
Miyuki Delica 11/0
21 Steel
15/0 Miyuki seed beads
1866 Opaque Gray Luster
12mm Swarovski Rivoli
Crystal Buttercup



Matubo Nib-Bit 63130/15001
Matubo 8/0 00030/90215
Matubo 11/0 23980/14415
Miyuki Delica 11/0
22L Metallic Light Bronze
15/0 Miyuki seed beads
4482 Duracoat Op. Dyed Faded Denim
12mm Matubo Rivoli
057



Matubo Nib-Bit 63130/56952
Matubo 8/0 00030/27000
Matubo 11/0 00030/27000
Miyuki Delica 11/0
684 Trans. S/L Semi-Matte Med. Rose
15/0 TOHO seed beads
711 Nickel
12mm Swarovski Rivoli
Crystal Light Coral