



Náramek "Carbon"

Vyzkoušejte nové korálky Matubo 11/0 a vytvořte si elegantní náramek a k němu ladící náušnice.



Materiál (na jeden náramek):

Matubo Nib-Bit (cca. 36 kusů)
 Matubo 11/0 (cca. 3 gramy)
 Matubo 8/0 (2 kusy)
 Japonský rokajl vel. 15/0 (cca. 0,5 gramu)
 Spojovací kroužky, zapínání

Bonus – náušnice s rivolkami

12mm Matubo nebo Swarovski Rivoli (2 kusy)
 Matubo Nib-Bit (16 kusů)
 Matubo 11/0 (cca. 1 gram)
 Matubo 8/0 (8 kusů)
 Japonský rokajl vel. 15/0 (16 kusů)
 Spojovací kroužky, náušnicové komponenty
 Jehla a nit na šití z korálků (Nymo, Fireline)

Obtížnost: Pro začátečníky a mírně pokročilé



1) Navlékněte jeden NB (užším koncem) a dva korálky 11/0. Opakujte celkem čtyřikrát. Vše posuňte na konec nitě a svažte konce tak, aby korálky vytvořily kroužek.



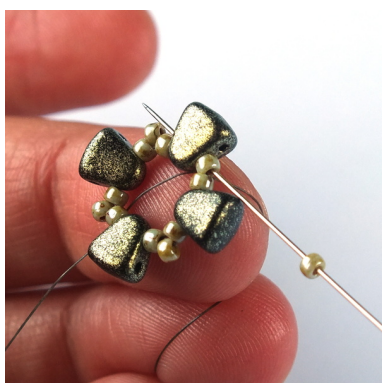
2) Provlékněte jehlu spodní dírkou nejbližšího NB a následující 11/0.



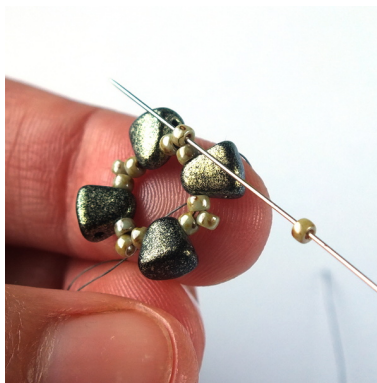
3) Přidejte jednu 11/0 a provlékněte jehlu následující 11/0, spodní dírkou následujícího NB a ještě následující 11/0.



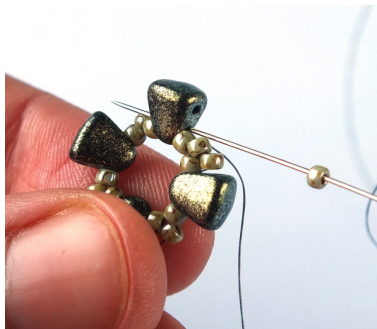
4) Opakujte krok 3 ...



5) ... dokud nedojdete do konce řady. Na konci řady přidejte poslední 11/0, provlékněte jehlu následující 11/0 v řadě a poté ještě spodní dírkou následujícího NB.



6) Přidejte jednu 11/0 a provlékněte jehlu následující 11/0 z předchozí řady.



7) Přidejte jednu 11/0 a provlékněte jehlu spodní dírkou následujícího NB.



8) Opakujte kroky 6 a 7 ...



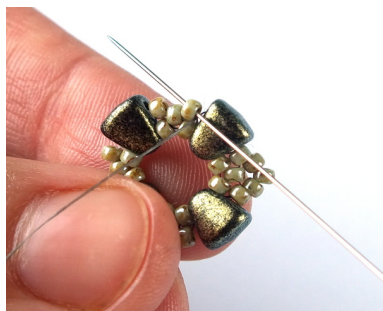
9) ... dokud nedojdete do konce řady. Na konci řady přidejte poslední 11/0, provlékněte spodní dírkou následujícího NB ...



10) ... a přejděte o řadu výše tak, že provléknete jehlu první 11/0 z právě dokončené řady.



11) Přidejte tři 11/0 a provlékněte jehlu následující 11/0 v řadě, horní dírkou následujícího NB ...



12) ... a ještě následující 11/0.



13) Opakujte kroky 11 a 12 ...



14) ... dokud nedojdete do konce řady. Na konci řady přidejte poslední tři 11/0 a provlékněte jehlu poslední 11/0 v řadě a poté ještě horní dírkou následujícího NB.



15) Přidejte dva rokajly 15/0, jeden NB (širším koncem) a další dva rokajly 15/0 a provlékněte jehlu horní dírkou (širším koncem) téhož NB, ze kterého vychází nit.

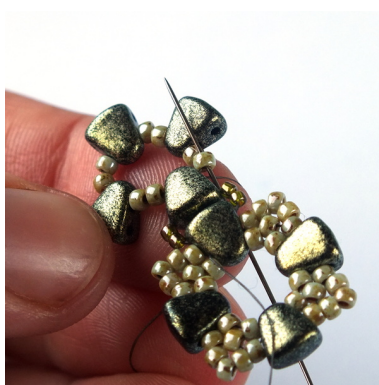


16) Pevně utáhněte. Volitelně můžete tento spoj prošíť ještě jednou.



17) Provlékněte jehlu následujícími dvěma rokajly 15/0, spodní dírkou nového NB a poté zpět horní dírkou téhož NB.

18) Přidejte dvě 11/0, jeden NB (užším koncem), dvě 11/0, jeden NB, dvě 11/0, jeden NB a dvě 11/0 a poté provlékněte jehlu horní dírkou (užším koncem) téhož NB, ze kterého vychází nit.



19) Provlékněte jehlu nejbližší 11/0 ...

20) ... a dokončete novou buňku obdobně jako v krocích 3 - 14.



21) Opakováním kroků 15 - 20 přidávejte další buňky, dokud nedosáhnete požadované délky náramku.

Jedna buňka má na délku cca 2 centimetry (tedy náramek z 9 buněk bude mít délku cca 18 centimetrů).



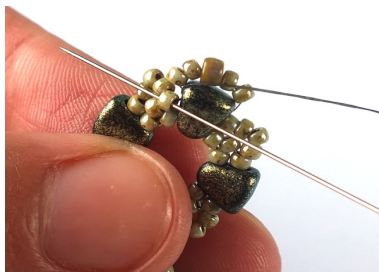
22) Níť vychází z horní dírký posledního NB v poslední buňce náramku.

Přidejte dvě 11/0, jednu 8/0 a další dvě 11/0 a provlékněte jehlu horní dírkou téhož NB, ze kterého vychází níť.

23) Pevně utáhněte.



24) Provlékněte jehlu následující 11/0 v poslední buňce.



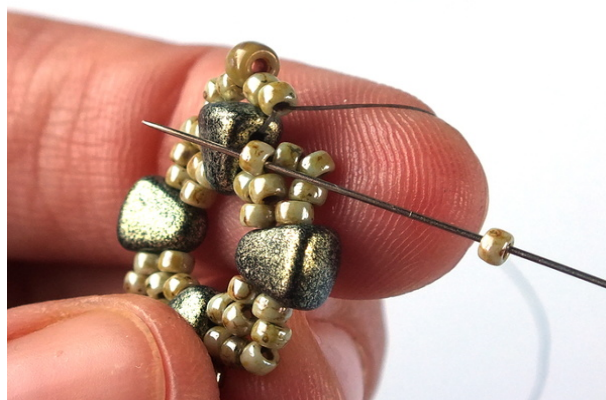
25) Přidejte jednu 11/0 a provlékněte jehlu dvěma rokajly 11/0 v poutku.



26) Přeskočte korálek 8/0 a provlékněte jehlu následujícími dvěma rokajly 11/0 v poutku.



27) Přidejte jednu 11/0 a provlékněte jehlu (směrem zpět) nejbližší 11/0 v poslední buňce (viz foto).





28) Takto vypadá hotové poutko. Pro zpevnění jej můžete prošít ještě jednou.

29) Prošijte se skrz korálky poslední buňky, tak abyste vycházeli z 11/0 v nejbližším „vnitřním“ rohu této buňky (viz foto).



30) Přidejte dva rokajly 15/0 a provlékněte jehlu nejbližšími dvěma rokajly 15/0.



31) Přidejte dva rokajly 15/0 a provlékněte jehlu 11/0 v nejbližším rohu následující buňky.



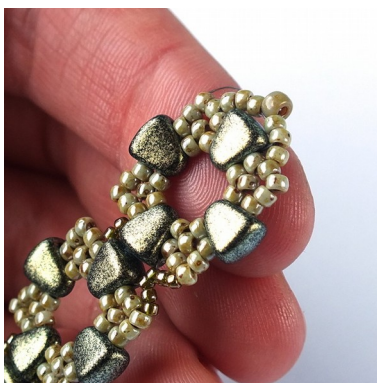
32) Prošijte se skrz korálky do dalšího rohu téže buňky.



33) Opakujte kroky 30 – 32, dokud nedojdete na konec náramku.



34) Na konci náramku přišijte poutko (jako v krocích 22 – 28).



35) A poté opakujte kroky 29 – 33 na druhé straně náramku.



Tip: Budou-li mezi nově přidávanými korálky vznikat příliš velké mezery, použijte v krocích 30 – 35 namísto dvou rokajlů 15/0 jeden rokajl 11/0 a jeden rokajl 15/0.



36) Náramek je hotový. Pevně zapošijte a odstříhnete všechny konce nitě.



37) Pomocí spojovacích kroužků připevněte zapínání.

Bonus – náušnice s rivolkami



1) Obdobně jako v krocích 1 – 14 původního návodu vytvořte šitý čtverec. Jediný rozdíl v postupu bude v krocích 11 – 14: zde nepřidávejte tři 11/0, ale 1x 11/0, 1x 8/0 a 1x 11/0



2) Po došití čtverce pečlivě zapošijte a odstříhnete konec nitě.



3) Opakováním kroků 1 – 10 původního návodu začněte vytvářet další čtverec.

4) Nyní oba čtverce spojíme dohromady. Níť vychází z první přidané 11/0 z poslední řady v novém čtverci. Přidejte jednu 11/0 a provlékněte jehlu 8/0 v rohu prvního čtverce.



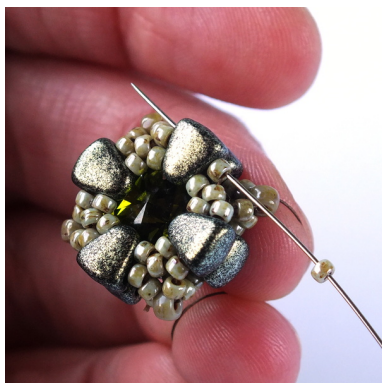
5) Přidejte jednu 11/0 a provlékněte následující 11/0 v řadě, horní díрку následujícího NB v řadě ...



6) ... a ještě jednu následující 11/0 (to vše v novém čtverci).



7) Opakujte kroky 4 – 6 ...



8) ... dokud nedojdete do konce řady.

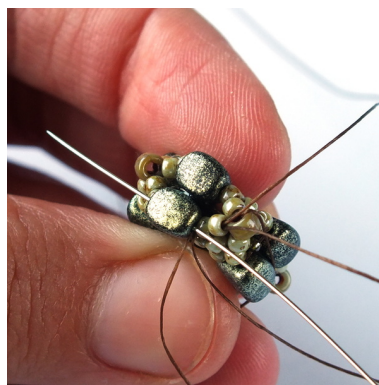
Než spojíte všechny rohy, vložte dovnitř rivolku.

Nit by měla vycházet z horní dírký (širšího konce) některého NB.

9) Přidejte jednu 15/0 a provlékněte jehlu směrem zpět horní dírkou (širším koncem) vedlejšího NB.



10) Přidejte jednu 15/0 a provlékněte jehlu horní dírkou téhož NB, ze kterého jste v předchozím kroku začínali.



11) Přesuňte se na další hranu a i zde spojte oba NB obdobně jako v krocích 9 a 10.

Obdobně spojte dvojice NB na všech čtyřech hranách.

12) Pečlivě zapošijte a odstříhnete konce nitě. Obdobně vytvořte druhou náušnici a pomocí spojovacích kroužků zavěste náušnice na komponenty dle vašeho výběru.



Inspirace:



Světlá zelená

Matubo Nib-Bit 23980/94107

Matubo 11/0 03000/65455

Matubo 8/0 43020/86805

15/0 TOHO Seed Beads 457 Gold-Lustered Green Tea

Tmavá zelená

Matubo Nib-Bit 83120/85001

Matubo 11/0 23980/14495

Matubo 8/0 50230/85106

15/0 Miyuki Seed Beads 2033 Matte Met Lt Olive

Ocelová/hematit

Matubo Nib-Bit 00030/37000

Matubo 11/0 23980/13702

Matubo 8/0 23980

15/0 TOHO Seed Beads 711 Nickel