



Šitý korálek "Industrial"

Efektní šitý korálkový korálek z Matubo Nib-Bit a Miniduo



Materiál (na jeden korálek):

Matubo Nib-Bit (24 kusů)

Matubo Miniduo (24 kusů)

Matubo 8/0 (36 kusů)

Matubo 11/0 nebo japonský rokajl vel. 11/0
(cca 1,5 gramu)

Japonský rokajl vel. 15/0 (cca. 2,5 gramu)

20mm dřevěný nebo plastový korálek ve tvaru kuličky

Jehla a nit na šití z korálků

Obtížnost: Pro pokročilé



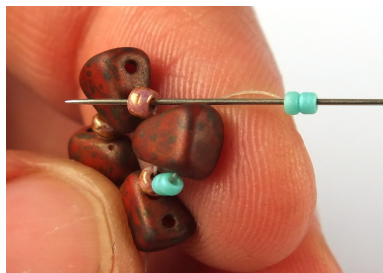
1) Navlékejte jeden NB (užším koncem) a jednu 11/0 – celkem čtyři kusy od každého.



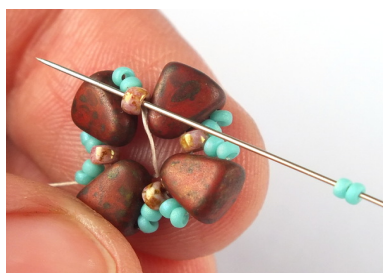
2) Posuňte korálky na konec nitě a svažte konce nitě tak, aby korálky vytvořily kroužek. Poté provlékněte jehlu nejbližší 11/0.



3) Přidejte dvě 15/0 a provlékněte jehlu horní dírkou (širším koncem) nejbližšího NB v řadě.



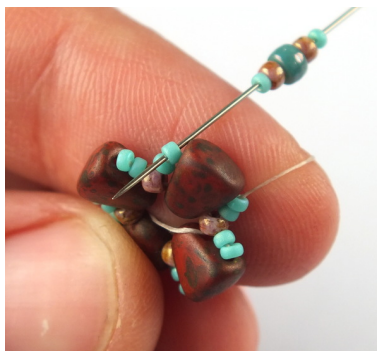
4) Přidejte dvě 15/0 a provlékněte jehlu následující 11/0 v řadě.



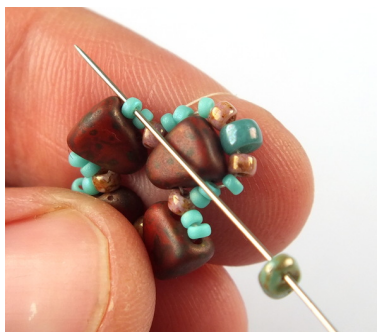
5) Opakujte kroky 3 a 4, dokud nedojdete do konce řady.



6) Provlékněte jehlu vzhůru nejbližší dvojici 15/0.



7) Přidejte (1x 15/0, 1x 11/0, 1x 8/0, 1x 11/0, 1x 15/0) a provlékněte jehlu směrem dolů horní 15/0 z nejbližší následující dvojice 15/0.



8) Přidejte jedno Miniduo a provlékněte jehlu vzhůru horní 15/0 z nejbližší následující dvojice 15/0.



9) Opakujte kroky 7 a 8 ...



10) ... dokud nedojdete do konce řady.



11) Provlékněte jehlu nejbližšími (15/0, 11/0, 8/0, 11/0) – viz foto



12) Přidejte jednu 11/0 a jednu 8/0 a provlékněte jehlu horní dírkou následujícího MD.



13) Přidejte jednu 8/0 a jednu 11/0 a provlékněte jehlu následující skupinou (11/0, 8/0, 11/0).

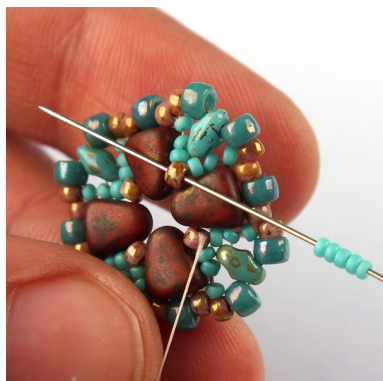
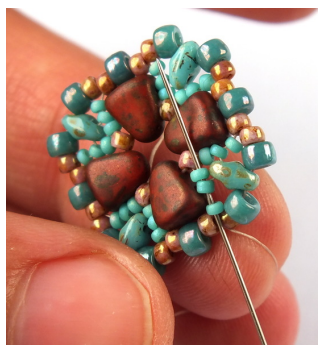


14) Opakujte kroky 12 a 13 ...

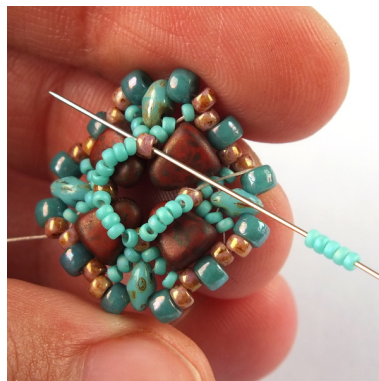


15) ... dokud nedojdete do konce řady.

16) Provlékněte jehlu do některé z 11/0 uprostřed komponentu (mezi úzkými konci NB).



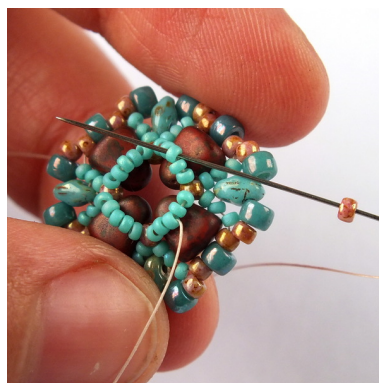
17) Přidejte pět 15/0 a provlékněte jehlu následující 11/0 v řadě.



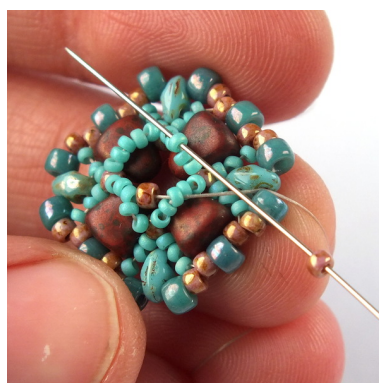
18) Opakujte krok 17, dokud nedojdete do konce řady.



19) Provlékněte prvními třemi 15/0 z nejbližší pětičky.



20) Přidejte jednu 11/0 a provlékněte jehlu prostřední 15/0 z následující pětičky.



21) Opakujte krok 20, dokud nedojdete do konce řady. Pro zpevnění můžete celou poslední řadu (nově přidané 11/0) prošít ještě jednou.



22) Zapošijte a odstříhněte konce nitě. Jeden komponent (tvořící jednu stěnu krychle) je hotov.

Nyní stejným způsobem vytvoříme další komponent a spojíme jej s tím předchozím



23) Opakováním kroků 1 – 22 vytvoříte další komponent – ale v posledním kroku třetí řady (kroky 7–10) místo skupiny (15/0, 11/0, 8/0, 11/0, 15/0) ...



24) ... přidejte jednu 15/0 a jednu 11/0 a poté provlékněte jehlu 8/0 na hraně předchozího komponentu (viz foto).



25) Přidejte jednu 11/0 a jednu 15/0 a poté provlékněte jehlu dolů horní 15/0 z nejbližší následující dvojice 15/0 (jako v kroku 7) ...



26) ... a poté dokončete řadu (jako v kroku 10).



27) Provlékněte jehlu nejbližšími (15/0, 11/0, 8/0, 11/0) (jako v kroku 11).



komponentu.



28) a poté dokončete řadu (jako v krocích 12 – 15) – ale na hraně, kde jsou oba komponenty spojeny, nebudete přidávat nové dvojice (8/0, 11/0) nebo (11/0, 8/0) – namísto toho budete prošívát tytéž dvojice z předchozího

29) Nyní jsme došli na začátek "sdílené" hrany – nit vychází z horní dírky MD.

Provlékněte jehlu nejbližší 8/0 a 11/0 na předchozím komponentu ...



30) ... a poté nejbližší 11/0 na novém komponentu, "sdílenou" 8/0 ...



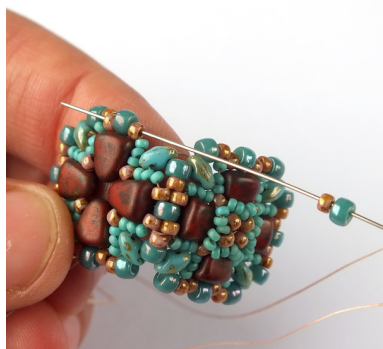
31) ... a následující 11/0 na novém komponentu...



32) ... a poté ještě dvojici (11/0, 8/0) na předchozím komponentu ...

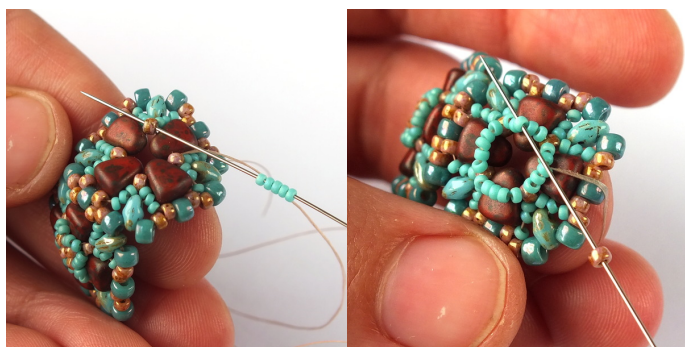


33) ... a ještě horní dírkou
nejbližšího MD na novém
komponentu.

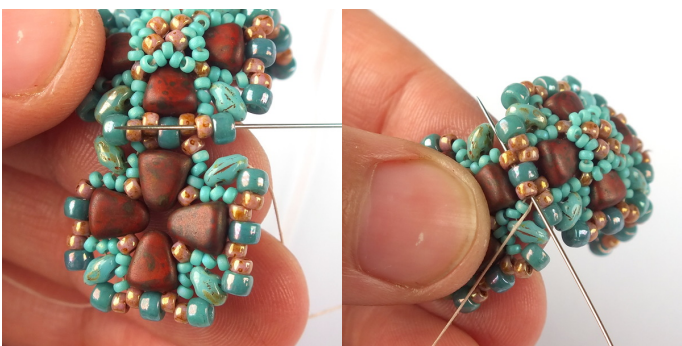


34) Komponenty jsou nyní
spojeny.
Dokončete poslední řadu
(obdobně jako v kroku 15) ...

35) ... a poté se přesuňte do některé z 11/0 uprostřed
nového komponentu a ozdobte střed (jako v krocích 16-22).



36) Obdobně jako v krocích 23 - 35 přidejte další komponent.

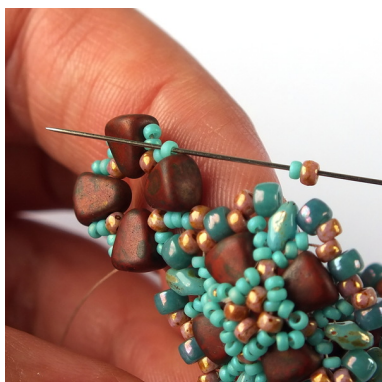


37) Nyní máme hotové tři komponenty – tři stěny krychle. Nyní vytvoříme čtvrtou stěnu a spojíme ji s těmi předchozími

Začněte šít další komponent (kroky 1 – 6).



38) Přidejte jednu 15/0 a jednu 11/0 a provlékněte jehlu nejbližší 8/0 na hraně prvního komponentu..



39) Přidejte jednu 11/0 a jednu 15/0 a provlékněte jehlu dolů horní 15/0 z následující dvojice



40) Přidejte jedno MD a provlékněte jehlu vzhůru horní 15/0 z následující dvojice.



41) Přidejte (15/0, 11/0, 8/0, 11/0, 15/0) a provlékněte jehlu dolů horní 15/0 z následující dvojice.



42) Přidejte jedno MD a provlékněte jehlu vzhůru horní 15/0 z následující dvojice.



43) Přidejte jednu 15/0 a jednu 11/0 a provlékněte jehlu 8/0 na hraně posledního předchozího komponentu. Přidejte jednu 11/0 a jednu 15/0 a provlékněte jehlu dolů horní 15/0 z nejbližší dvojice 15/0 na novém komponentu.



44) Dokončete řadu opakováním kroků 40 – 42.





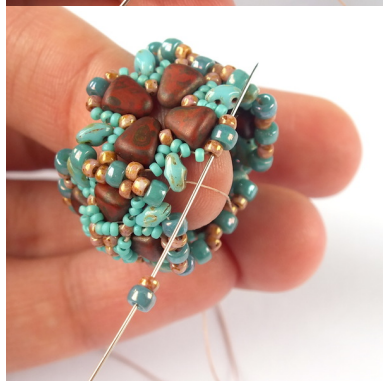
45) Provléknete jehlu
nejbližší skupinou (15/0,
11/0, 8/0, 11/0) na novém
komponentu ...



46) ... nejbližší 11/0 a 8/0
na nejbližším předchozím
komponentu ...



47) ... a horní dírkou
následujícího MD na novém
komponentu.



48) Přidejte dvojici (8/0,
11/0) a provlékněte
následující skupinou (11/0,
8/0, 11/0) na novém
komponentu.



49) Přidejte dvojici (11/0,
8/0) a provlékněte jehlu
horní dírkou následujícího
MD na novém komponentu ...



50) ... a dvojicí (8/0, 11/0)
na nejbližším předchozím
komponentu ...



51) ... a nejbližší 11/0 na
novém komponentu,
"sdílenou" 8/0 a následující
11/0 na novém komponentu.

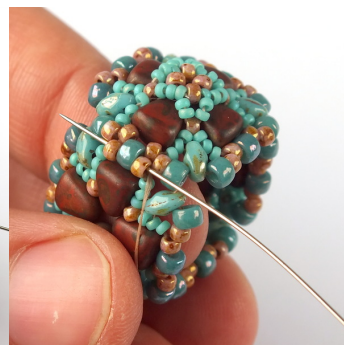
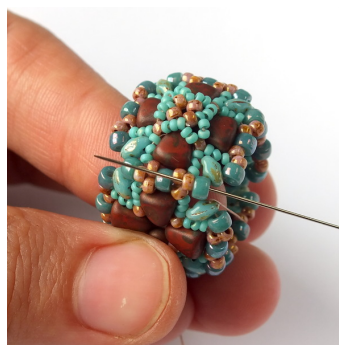
52) Dokončete řadu opakováním kroků 46 a 47 ...



... 48 a 49 ...



... a 50 a 51.





53) A poté opakováním kroků 16 – 22 ozdobte střed posledního komponentu.
Základní kroužek je hotový.



54) Vložte dovnitř výplňový korálek. Možná to půjde trochu ztuhá, ale nebojte, vejde se.



55) Začněte šít další nový komponent (jako v krocích 1 – 6).

56) Přidejte jednu 15/0 a jednu 11/0 a provlékněte jehlu některou volnou 8/0 na hraně některého z předchozích komponentů.



57) Přidejte jednu 11/0 a jednu 15/0 a provlékněte jehlu dolů horní 15/0 z nejbližší dvojice 15/0 na novém komponentu.

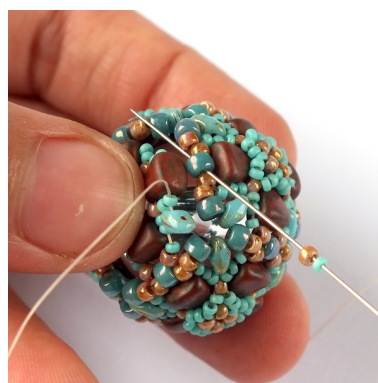


58) Přidejte jedno Miniduo a provlékněte jehlu vzhůru horní 15/0 z nejbližší dvojice 15/0 na novém komponentu.



59) Opakujte kroky 56 – 58

...



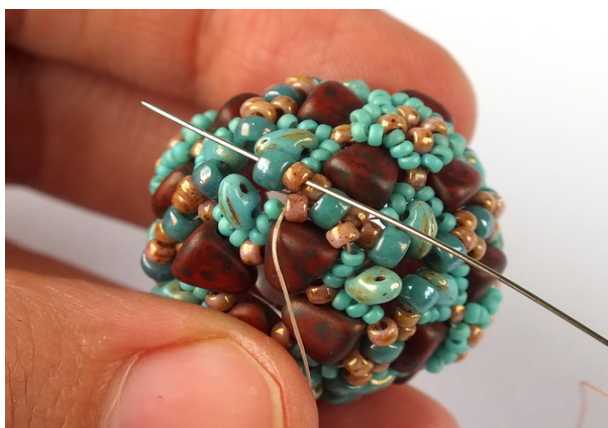
60) ... dokud nedojdete do konce řady. Na konci řady přidejte poslední MD a provlékněte jehlu vzhůru horníma dvěma 15/0 (viz foto).



61) Provlékněte jehlu nejbližší 11/0 na novém komponentu, sdílenou 8/0 a další 11/0 na novém komponentu.



62) Provlékněte nejbližší dvojici (11/0, 8/0) na předchozím komponentu.



63) Provlékněte jehlu horní dírkou následujícího MD na novém komponentu.



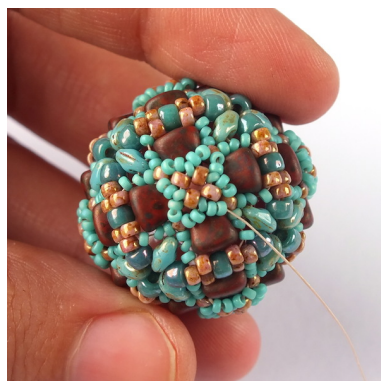
64) Provlékněte nejbližší dvojici (8/0, 11/0) na dalším předchozím komponentu.



65) Opakujte kroky 61 – 64 ...



66) ... dokud nedojdete do konce řady.



67) A poté ozdobte střed, obdobně jako v krocích 16–22.



68) Opakujte kroky 55 – 67

...

Inspirace:



Matubo Nib-Bit 23980/84110
Matubo 8/0 00030/27000
Matubo Miniduo 23980
TOHO 11/0 29AF Silver Lined
Frosted Black Diamond
Miyuki 15/0 190 Steel



69) ... na druhé straně korálku.



Matubo Nib-Bit 23980/94106
Matubo 8/0 03000/15726
Matubo Miniduo 53410/85001
TOHO 11/0 703 Matte Color Mauve
Mocha
15/0 TOHO Seed Beads
457 Gold Lustered Green Tea



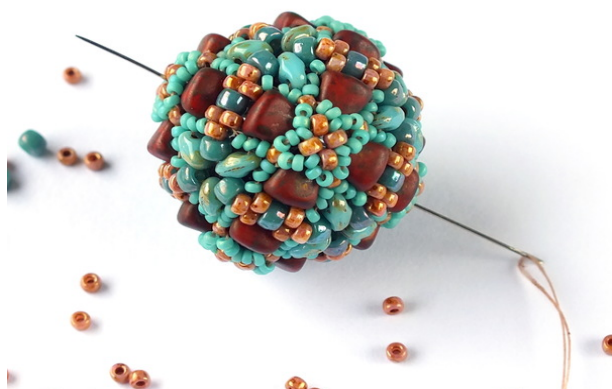
70) Pevně zapošijte a odstříhněte konce nitě. Korálek je hotový.



Matubo Nib-Bit 03000/85455
Matubo 8/0 00030/85106
Matubo Miniduo 03000/85455
TOHO 11/0 83 Metallic Iris Brown
15/0 TOHO Seed Beads
51 Opaque Lt. Beige



Matubo Nib-Bit 00030/26440
Matubo 8/0 63030/86805
Matubo Miniduo 03000/85455
TOHO 11/0 2604F Semi-Glazed
Turquoise
Miyuki 15/0 412 Opaque Turquoise



Matubo Nib-Bit 93140/85695
Matubo 8/0 63130/15001
Matubo Miniduo 6330/43400
Matubo 11/0 03000/65491
Miyuki 15/0 412FR Matte Opaque
Turquoise AB