

# Náušnice „Danai“



## Materiál na 1 pár náušnic:

kulaté korálky 6 mm – 2 ks

Matubo Gemduo ve dvou barvách: **GD1** – 16 ks a **GD2** – 12 ks

Matubo vel. **11/0**: 66 ks (je možné použít i rokajl TOHO round)

Matubo vel. **8/0**: 18 ks (je možné použít i TOHO 8/0 nebo TOHO Magatama 3mm)

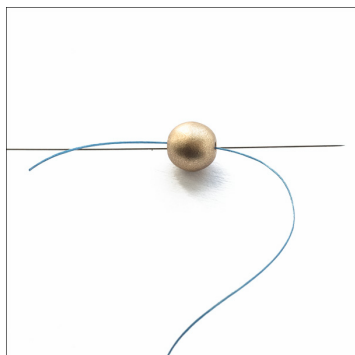
japonský rokajl TOHO **15/0**: cca 1g

jehla a nit na šití korálků, 2 spojovací kroužky o průměru 5 mm a tloušťce max. 0,6 mm, náušnicové zapínání

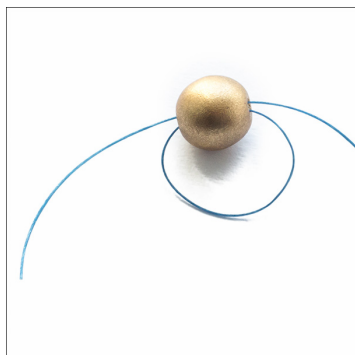
Obtížnost: mírně a středně pokročilí

1/ Autorem tohoto designu a návodu je Petra Kašparová

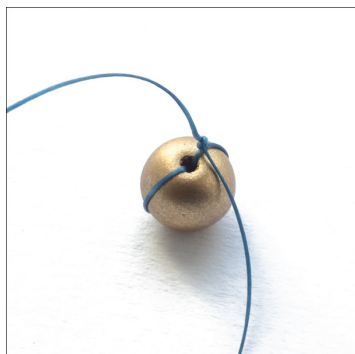
[www.matubobeads.cz](http://www.matubobeads.cz)



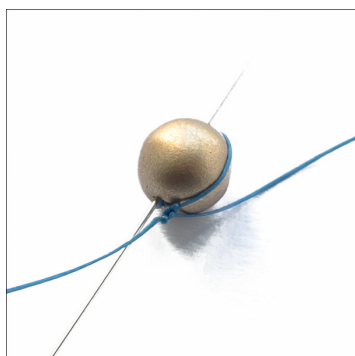
1. Navlékneme na nit korálek vel. 6 mm.



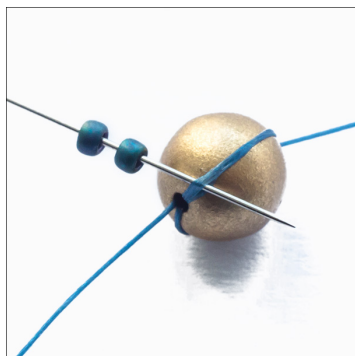
2. Jehlu provlečeme korálkem ještě jednou ve stejném směru.



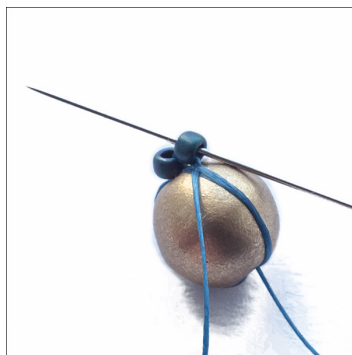
3. Svážeme pevně oba konce nitě co nejblíže k dírce, tak, jak je vidět na obrázku.



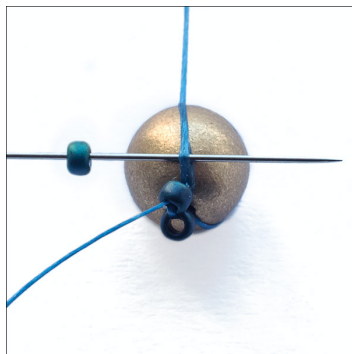
4. Jehlu protáhneme dírkou a snažíme se uzlík ukryt uvnitř dírky.



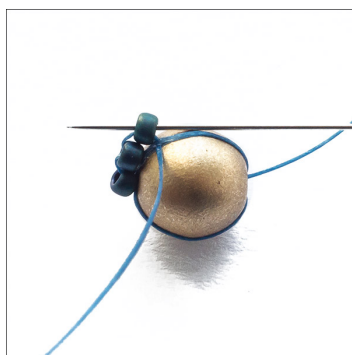
5. Nabereme 2 ks rokajlu 15/0 a jehlou podebereme nit na obvodu korálku.



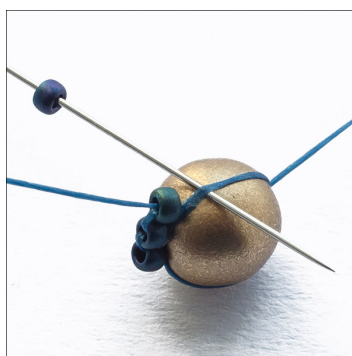
6. Jehlu nyní vpíchneme zespodu do rokajlu, ze kterého nám vychází nit a utáhneme.



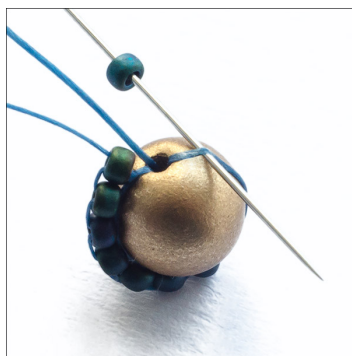
7. Navlékneme 1 ks rokajlu 15/0 a opět jehlou podebereme nit.



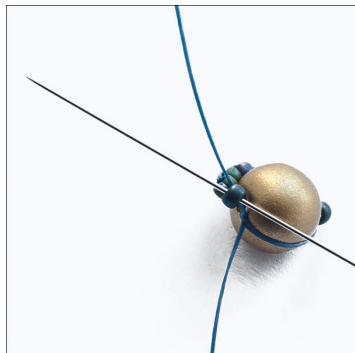
8. Jehlu nyní vpíchneme zespodu do rokajlu, ze kterého nám vychází nit a utáhneme.



9. Dále pokračujeme stejným způsobem jako v bodu 7. a 8., dokud nemáme k niti na 1/2 obvodu korálku přišito 7 ks rokajlů 15/0.



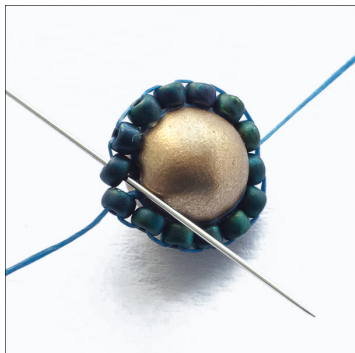
10. Na druhé polovině pokračujeme stejně, tj. navlékneme 1 ks rokajlu 15/0, podebereme jehlou nit...



11. ... a zespodu prošijeme rokajl, ze kterého nám vychází nit. I na tuto polovinu přišijeme 7 ks rokajlů 15/0.



16. Jehlu vpícháme zespodu do rokajlu, ze kterého vychází nit.



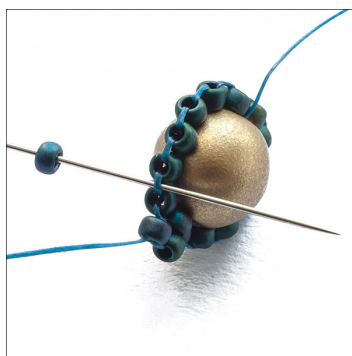
12. Jehlu nyní vpícháme z horní strany do dírký rokajlu, který jsme v této řadě šili jako první.



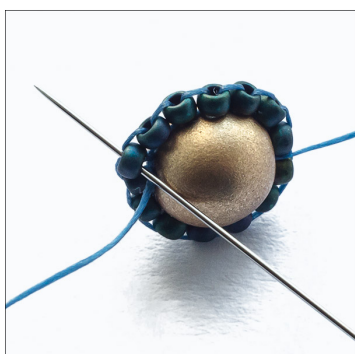
17. Řádně utáhneme



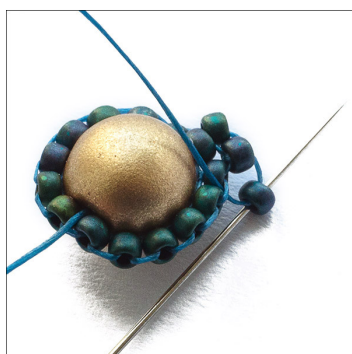
13. Podebereme jehlou nit ...



18. Navlékneme 1 ks rokajlu 15/0 a podebereme jehlou další nitku.



14. ... a stejným rokajlem se vrátíme zpět a dokončíme tak tuto řadu.



19. Jehlu vpícháme zespodu do rokajlu, ze kterého vychází nit.

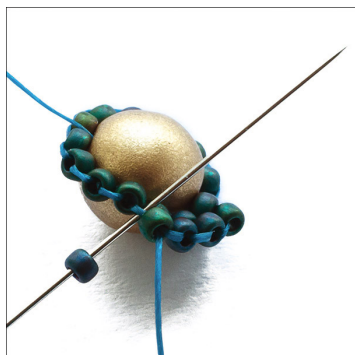


15. Druhou řadu budeme šít obdobným způsobem jako řadu první, začneme tím, že navlékneme 2 ks rokajlu 15/0 a podebereme nejbližší nitku mezi dvěma rokajly předchozí řady.

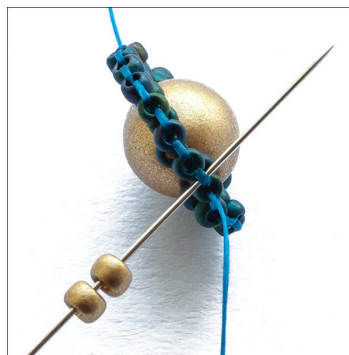


20. Opět utáhneme. V této řadě musíme postupně po obvodu přišít 19 ks rokajlů 15/0, proto budeme k některým nitkám přichytávat rokajly dva. To vidíme na fotografii následujícího kroku, kde ...

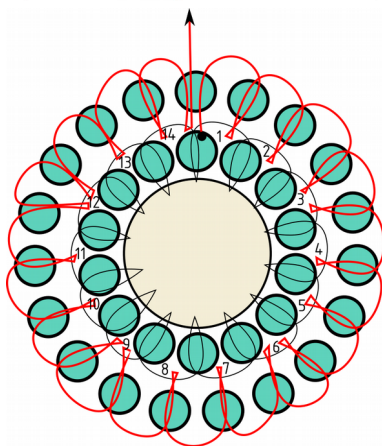




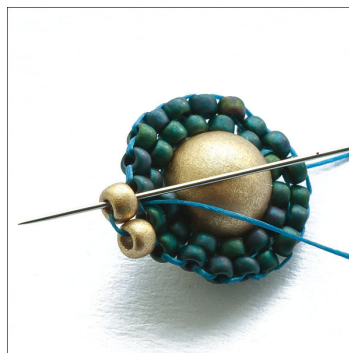
21. ... za třetí nitku předchozí řady přichytíme obvyklým způsobem nejprve jeden rokajl 15/0 a následně stejně i druhý rokajl 15/0.



26. I další řadu budeme šít obdobným způsobem jako řady předchozí. Začneme tím, že navlékneme 2 ks rokajlu 11/0 a podebereme nejbližší nitku mezi dvěma rokajly předchozí řady.



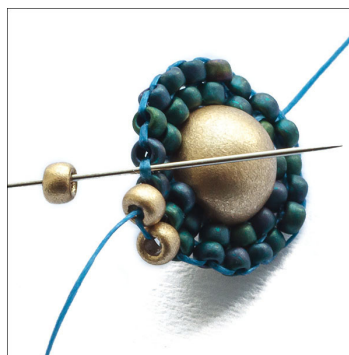
22. Pokračujeme takto:  
4. nit – 1 ks, 5. nit – 1 ks, 6. nit – 2 ks, 7. nit – 1 ks, 8. nit – 1 ks, 9. nit – 2 ks, 10. nit – 1 ks,  
11. nit. - 1 ks, 12. nit – 2 ks, 13. nit – 1ks, 14. nit – 1 ks



27. Jehlu vpíchneme zespodu do rokajlu, ze kterého nám vychází nit a utáhneme.



23. ... Tuto řadu dokončíme tak, že jehlu vpíchneme z horní strany prvního rokajlu této řady, ...



28. Navlékneme 1 ks rokajlu 11/0 a podebereme jehlou další nitku.



24. ... podebereme nejbližší nitku...



29. Zespodu prošíjeme rokajl, ze kterého nám vychází nit.



25. ... a tentýž rokajl prošíjeme zespodu zpět do horní části řady. Tím dokončíme řadu. Utáhneme.



30. Pečlivě utáhneme.





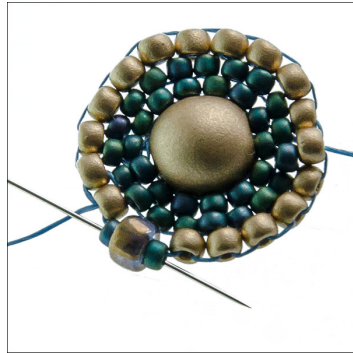
31. Pokračujeme stále stejně, dokud nemáme po obvodu přišito 17 ks rokajlů 11/0.



36. ... a prvním rokajlem 11/0 třetí řady se dostaneme do řady horní.



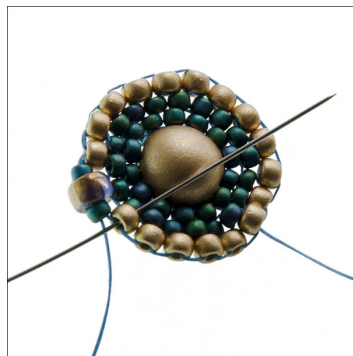
32. Nyní navlékneme 1x rokajl 15/0, 1x Matubo 8/0 a 1x rokajl 15/0, prošijeme seshora první rokajl této řady.



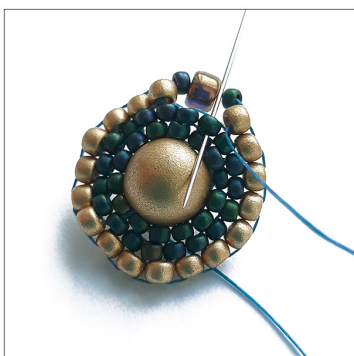
37. Prošijeme znovu 1x rokajl 15/0, 1x Matubo 8/0 a 1x rokajl 15/0.



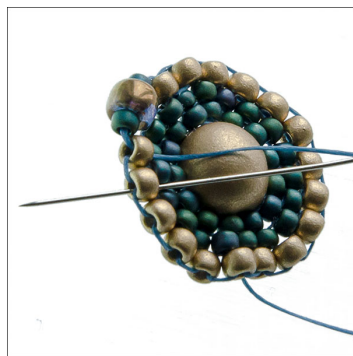
33. Utáhneme.



38. Provlékne jehlu nejbližším rokajlem 11/0.



34. Prošijeme seshora nejbližší rokajl 15/0 ...



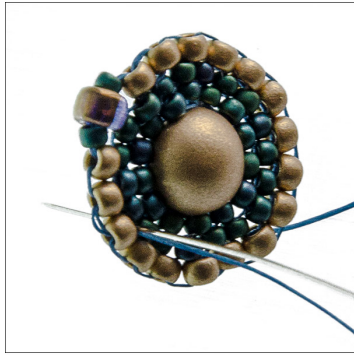
39. Prošijeme zespodu sousední rokajl 11/0.



35. ... a zespodu se vrátíme sousedícím rokajlem 15/0 ...



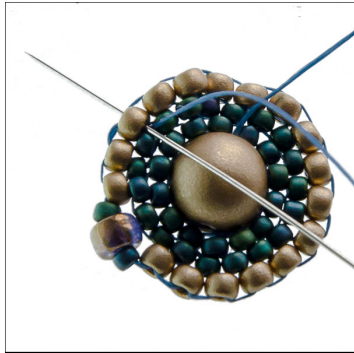
40. Další rokajl 11/0 prošijeme opět seshora.



41. Podebereme nitku, ke které je přichycený...



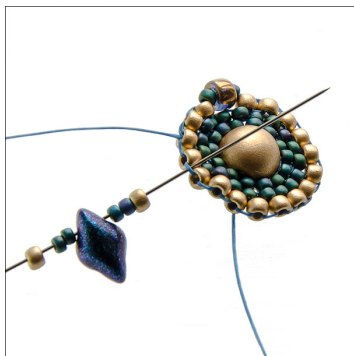
46. Nyní přidáme 1x GD1, 2x rokajl 15/0 a 1x rokajl 11/0 a podebereme nitku za 5. rokajlem.



42. ... a vrátíme se jím do horní části řady.



47. Znovu prošijeme zespodu 1x rokajl 11/0 a 2x rokajl 15/0.



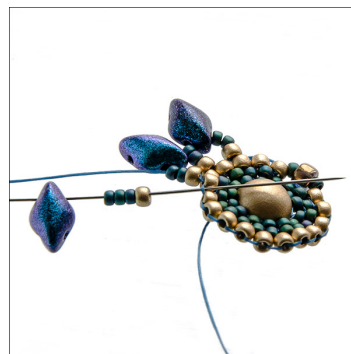
43. Teď na jehlu navlékneme 1x rokajl 11/0, 2x rokajl 15/0, 1x Gemduo GD1, 2x rokajl 15/0 a 1x rokajl 11/0 a podebereme nitku za 4. rokajlem.



48. Utáhneme.



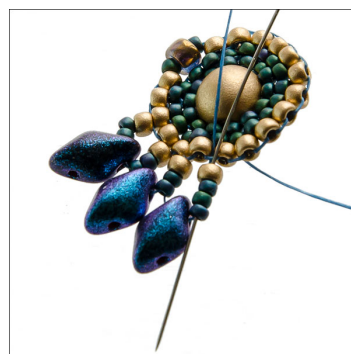
44. Znovu prošijeme zespodu 1x rokajl 11/0 a 2x rokajl 15/0.



49. Nyní přidáme 1x GD1, 3x rokajl 15/0 a 1x rokajl 11/0 a podebereme nitku za 6. rokajlem.



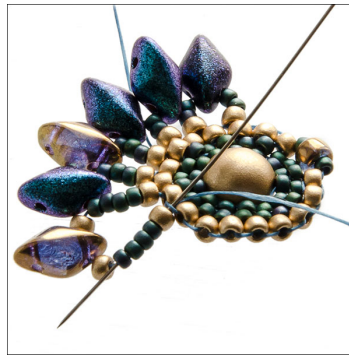
45. Utáhneme.



50. Prošijeme zespodu 1x rokajl 11/0 a 3x rokajl 15/0.



51. Ted' přidáme 1x GD2, 3x rokajl 15/0 a 1x rokajl 11/0 a podebereme nitku za 7. rokajlem.



56. Prošijeme zespodu 1x rokajl 11/0 a 4x rokajl 15/0.



52. Prošijeme zespodu 1x rokajl 11/0 a 3x rokajl 15/0.



57. Přidáme 1x GD1, 3x rokajl 15/0 a 1x rokajl 11/0 a podebereme nitku za 10. rokajlem.



53. Přidáme 1x GD1, 4x rokajl 15/0 a 1x rokajl 11/0 a podebereme nitku za 8. rokajlem.



58. Prošijeme zespodu 1x rokajl 11/0 a 3x rokajl 15/0.



54. Prošijeme zespodu 1x rokajl 11/0 a 4x rokajl 15/0.



59. Přidáme 1x GD2, 3x rokajl 15/0 a 1x rokajl 11/0 a podebereme nitku za 11. rokajlem.



55. Ted' navlékneme na jehlu 1x rokajl 11/0, 1x GD2, 1x rokajl 11/0, 4x rokajl 15/0 a 1x rokajl 11/0. Podebereme nit za 9. rokajlem.



60. Prošijeme zespodu 1x rokajl 11/0 a 3x rokajl 15/0.





61. Teď přidáme 1x GD1, 2x rokajl 15/0 a 1x rokajl 11/0 a podebereme nitku za 12. rokajlem.



66. Prošijeme nejbližší GD1, ...



62. Prošijeme zespodu 1x rokajl 11/0 a 2x rokajl 15/0.



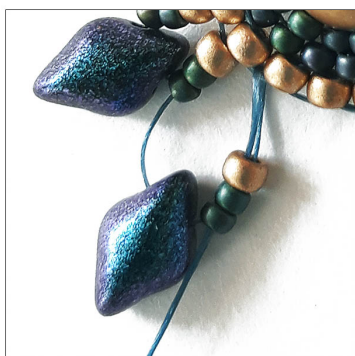
67. ... dále 2x rokajl 15/0, 1x rokajl 11/0 a také nejbližší rokajl 11/0 ze třetí řady.



63. Znovu přidáme 1x GD1, 2x rokajl 15/0 a 1x rokajl 11/0 a podebereme nitku za 13. rokajlem.



68. Sousedním rokajlem 11/0 se vrátíme do aktuální řady a prošijeme zespodu rovněž i 1x rokajl 11/0 a 2x rokajl 15/0.



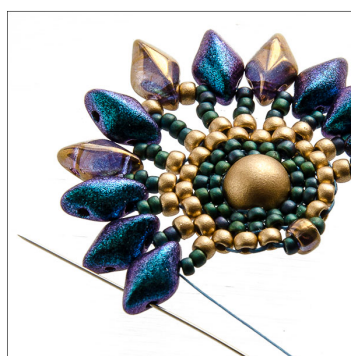
64. Obvyklým způsobem prošijeme zespodu 1x rokajl 11/0 a 2x rokajl 15/0.



69. Prošijeme zpět i GD1.



65. Zopakujeme body 63. a 64., použijeme nejbližší volnou nitku, tj. nitku za 14. rokajlem



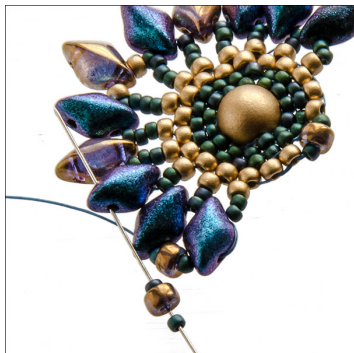
70. prošijeme volnou dírkou GD1.



71. Navlékneme na jehlu 1x rokajl 15/0, 1x Matubo 8/0 a 1x rokajl 15/0 a jehlu a prošijeme volnou díрку sousedního GD.



76. Navlékneme 1x GD2, 1x rokajl 11/0 a 1x rokajl 15/0, prošijeme nejbližší GD1.



72. Opakujeme postup z bodu 71.



77. Do protisměru prošijeme druhou díрку téhož GD1.



73. Opakujeme postup z bodu 71.



78. Prošijeme 4x rokajl 15/0 a 1x rokajl 11/0.



74. Opakujeme postup z bodu 71.



75. Teď navlékneme 1x rokajl 15/0, 1x rokajl 11/0 a 1x GD2 a prošijeme nejbližší (středové) GD2.



79. Prošijeme také nejbližší rokajl 11/0 ze třetí řady.





80. Sousedním rokajlem se vrátíme zpět. Dle obrázku se prošijeme zpět také rokajlem 11/0 ...



84. Nyní jehlu vedeme v protisměru volnou dírkou GD2.



85. Navlékneme 1x GD2 a spojíme s vedlejším GD2 dle obrázku.



81. ... a rovněž čtyřmi rokajly 15/0.



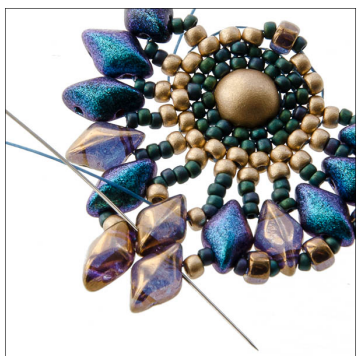
86. V protisměru prošijeme druhou dírkou stejného GD2 a také středové GD2.



82. Dále pokračujeme do rokajlu 11/0 a středového GD2.



87. Dle obrázku prošijeme i druhou dírkou středového GD2.



83. Dle obrázku prošijeme v protisměru druhou dírkou středového GD2 a nejbližší GD2.



88. Nyní prošijeme 1x rokajl 11/0, ...





89. ... dále 4x rokajl 15/0,  
...



93. ... dále i rokajlem 11/0  
a středovým GD2.



90. ... rokajl 11/0 a nejbližší rokajl 11/0 ze třetí řady.



94. V protisměru prošijeme  
také druhou díрку  
středového GD2 i sousední  
GD2.



95. Jehlu teď vedeme přes  
rokajl 11/0, rokajl 15/0 a  
GD1.



91. Sousedním rokajlem  
11/0 se vrátíme zpět.



96. Navlékneme na jehlu  
1x rokajl 15/, 1x Matubo  
8/0 a 1x rokajl 15/0.  
propojíme s vedlejším GD.



92. Prošijeme se zpět také  
rokajlem 11/0 a čtyřmi  
rokajly 15/0, ...



97. Pokračujeme  
opakováním bodu 96.,  
dokud nepropojíme  
všechna GD na této straně  
našeho šitého komponentu.



98. Řádně utáhneme.



99. Nit nám nyní vychází z horní dírky krajního GD1. Prošijeme v protisměru i druhou díрку tohoto GD a utáhneme.



100. V podstatě máme již hotovo, jen se nyní ještě prošijeme přes korálky až k počátečnímu uzlíku, kde (na rubové straně) svážeme pevně oba konce nitě k sobě.



101. Pomocí kroužků propojíme ušitý komponent s náušnicovými háčky a Vaše náušnice „Danai“ jsou hotové!



### Použitý materiál:

kulaté korálky 6 mm

Matubo Gemduo **GD1:** 23980/94109

**GD2:** 00030/90215

Matubo vel. **11/0:** 00030/01740

Matubo vel. **8/0:** 00030/90215

japonský rokajl **TOHO Round 15/0:** č. 506



*Pro inspiraci:*



***Použitý materiál:***

kulaté korálky 6 mm  
Matubo Gemduo **GD1:** 23980/24301  
**GD2:** 20020/27102  
Matubo vel. **11/0:** 00030/01610  
TOHO Magatama 3 mm: 221  
**TOHO Round 15/0: 46F a 204**

14/ Autorem tohoto designu a návodu je Petra Kašparová



***Použitý materiál:***

kulaté korálky 6 mm  
Matubo Gemduo **GD1:** 00030/29871  
**GD2:** 23980/94102  
**GD3:** 00030/27002  
Matubo vel. **11/0:** 00030/01700 a 21310/14400  
Matubo vel. **8/0:** 21310/14400  
**TOHO Round 15/0: 782**